

Dell Latitude E7440


دليل المالك




البروتج الرقائي: P40G
النوع الرقائي: P40G001

الملاحظات والتنبيهات والتحذيرات

 ملاحظة: تشير كلمة "ملاحظة" إلى المعلومات المهمة التي تساعدك على تحقيق أقصى استفادة من الكمبيوتر.

 تنبيه: تشير كلمة "تنبيه" إما إلى احتمال حدوث تلف بالأجهزة أو فقدان للبيانات، كما تملك بكيفية تجنب المشكلة.

 تحذير: تشير كلمة "تحذير" إلى احتمال حدوث ضرر بالمتكبات أو التعرض لإصابة جسدية أو الوفاة.

حقوق الطبع والنشر © لعام 2015 لشركة Dell Inc. جميع الحقوق محفوظة. هذا المنتج محمي بموجب حقوق الطبع والنشر وحقوق الملكية الفكرية الأمريكية والبولية . Dell Inc و شعار Dell هما علامتان تجاريتان لشركة Dell Inc. في الولايات المتحدة و/أو نطاقات اختصاص الأخرى، وكل العلامات والأسماء التجارية الأخرى الواردة هنا قد تكون علامات تجارية تخص الشركات ذات الصلة المألوفة لها.

03 - 2014

مراجعة A02

جدول المحتويات

1	العمل في جهاز الكمبيوتر.....	5
5	قبل العمل داخل الكمبيوتر.....	5
6	إيقاف تشغيل الكمبيوتر.....	6
6	بعد العمل داخل الكمبيوتر.....	6
2	إزالة المكونات وتركيبها.....	8
8	الأدوات الموصى باستخدامها.....	8
8	نظرة عامة على النظام.....	8
8	منظر داخلي — من الخلف منظر داخلي — أمامي.....	8
9	إزالة بطاقة SD.....	9
10	تركيب بطاقة SD.....	10
10	إخراج البطارية.....	10
11	تركيب البطارية.....	11
11	إزالة غطاء القاعدة.....	11
13	تركيب غطاء القاعدة.....	13
13	إزالة محرك الأقراص الثابتة.....	13
15	تركيب محرك أقراص الثابتة.....	15
15	إزالة حلية لوحة المفاتيح.....	15
15	تركيب حلية لوحة المفاتيح.....	15
16	إزالة لوحة المفاتيح.....	16
17	تركيب لوحة المفاتيح.....	17
18	إزالة بطاقة شبكة الاتصال المحلية اللاسلكية (WLAN).....	18
18	تركيب بطاقة الشبكة اللاسلكية محلية النطاق (WLAN).....	18
18	إزالة وحدة الذاكرة.....	18
19	تركيب وحدة الذاكرة.....	19
19	قم بإزالة البطارية الخلفية المصغرة.....	19
19	تركيب البطارية الخلفية المصغرة.....	19
19	إزالة مسند راحة اليد.....	19
22	تركيب مسند راحة اليد.....	22
23	إزالة مكبر الصوت.....	23
24	تركيب مكبرات الصوت.....	24
24	إزالة غطاء مفصلات الشاشة.....	24
25	تركيب غطاء مفصلات الشاشة.....	25
25	إزالة مجموعة الشاشة.....	25
30	تركيب مجموعة الشاشة.....	30
30	إزالة مروحة النظام.....	30
31	تركيب مروحة النظام.....	31
31	إزالة المشتت الحراري.....	31

32	تركيب المشتت الحراري.....
32	إزالة لوحة النظام.....
35	تركيب لوحة النظام.....
36	إزالة موصل التيار
36	تركيب موصل التيار.....
36	إزالة لوحة I/O (الإدخال/الإخراج).....
37	تثبيت لوحة I/O (الإدخال/الإخراج).....
37	إزالة إطار الشاشة.....
38	تركيب إطار الشاشة.....
38	إزالة لوحة الشاشة.....
39	تركيب لوحة الشاشة.....
39	إزالة الكاميرا.....
40	تركيب الكاميرا.....

3 معلومات منفذ الإرساء..... 41

4 إعداد النظام..... 42

42	تسلسل التمهيد.....
42	مفاتيح الانتقال.....
43	خيارات إعداد النظام.....
51	تحديث BIOS.....
51	كلمة مرور النظام أو الضبط.....
51	تعيين كلمة مرور للنظام وكلمة مرور للضبط.....
52	حذف أو تغيير كلمة مرور نظام حالي و/أو كلمة مرور الضبط.....

5 التشخيصات..... 53

53	تشخيصات التقييم المحسن للنظام قبل التمهيد (ePSA).....
53	مصابيح حالة الجهاز.....
54	مصابيح حالة البطارية.....

6 المواصفات..... 55


7 الاتصال بشركة Dell..... 60


العمل في جهاز الكمبيوتر


قبل العمل داخل الكمبيوتر


التزم بإرشادات الأمان التالية للمساعدة على حماية الكمبيوتر من التعرض لتلف محتمل، وللمساعدة كذلك على ضمان السلامة الشخصية. ما لم يتم الإشارة إلى غير ذلك، فإن كل إجراء مضمن في هذا المستند يفترض وجود الظروف التالية:


- قيامك بقراءة معلومات الأمان الواردة مع الكمبيوتر.
- يمكن استبدال أحد المكونات أو -- في حالة شرائه بصورة منفصلة -- تثبيته من خلال اتباع إجراءات الإزالة بترتيب عكسي.


تحذير: افصل كل مصادر التيار قبل فتح غطاء الكمبيوتر أو اللوحات. بعد الانتهاء من العمل داخل الكمبيوتر، أعد تركيب كل الاغطية واللوحات والمسامير قبل توصيل مصدر التيار. 


تحذير: قبل العمل داخل الكمبيوتر، اقرأ معلومات الأمان المرفقة بالكمبيوتر. للتعرف على المعلومات الإضافية الخاصة بأفضل ممارسات الأمان، راجع الصفحة الرئيسية الخاصة بـ "التوافق التنظيمي" على العنوان www.dell.com/regulatory_compliance 

تنبيه: العديد من الإصلاحات لا يجوز القيام بها إلا بواسطة الفني المخصص. يجب أن تقوم فقط باكتشاف الأعطال وإصلاحها وعمليات الإصلاح البسيطة وفقاً لما هو موضح في وثائق المنتج، أو كما يتم توجيهك من خلال خدمة الصيانة على الإنترنت أو عبر الهاتف أو بواسطة فريق الدعم. لا ينطوي الضمان التفصيلي الناتجة عن القيام بأعمال الصيانة بواسطة أفراد غير معتمدين لدى Dell. تُرجى قراءة وإتباع تعليمات الأمان المرفقة مع المنتج. 

تنبيه: لتجنب تعريض شحنة الكهرباء الاستاتيكية، قم بتأريض نفسك عن طريق استخدام عصاة اليد المضادة للكهرباء الاستاتيكية أو لمس سطح معدني غير مطلي (مثل الموصل الموجود على الجزء الخلفي لجهاز الكمبيوتر) بشكل دوري. 


تنبيه: تعامل مع المكونات والبطاقات بعناية. لا تلمس المكونات أو نقاط التلامس الموجودة على البطاقة. أمسك البطاقة من إحدى حوافها، أو من حامل التثبيت المعدني الخاص بها. أمسك أحد المكونات مثل معالج من حوافه، وليس من السنون الخاصة به. 

تنبيه: عندما تتصل أحد الكبلات، اصحب من الموصل الخاص به، أو من عروة السحب الخاصة به، وليس من الكبل نفسه. بعض الكبلات تتميز بوجود موصلات مزودة بعروة قفل، فإذا كنت تحاول فصل هذا النوع من الكبلات، فاضغط على عروات القفل قبل فصل الكبل. وبينما تقوم بسحب الموصلات عن بعضها، حافظ على تساويها لكي تتجنب تقي أي من سنون الموصل. أيضاً، قبل توصيل الكبل، تأكد أنه قد تم توجيه ومحاذاة الكبلين بطريقة صحيحة. 


ملاحظة: قد تظهر ألوان الكمبيوتر الخاص بك وبعض المكونات المحددة بشكل مختلف عما هو مبين في هذا المستند. 

لتجنب إتلاف الكمبيوتر، قم بإجراء الخطوات التالية قبل التعامل مع الأجزاء الداخلية للكمبيوتر.

1. تأكد أن سطح العمل مسطح ونظيف ولوقاية غطاء الكمبيوتر من التعرض للحدوش.
2. أوقف تشغيل الكمبيوتر (انظر إيقاف تشغيل الكمبيوتر).
3. إذا كان الكمبيوتر متصلاً بجهاز إرساء (تم إرساؤه)، فقم بإلغاء إرساؤه.

تنبيه: لفصل كبل الشبكة، قم أولاً بفصل الكبل عن الكمبيوتر، ثم افصله عن الجهاز المتصل بالشبكة. 

4. افصل كل كبلات الشبكة عن الكمبيوتر.
5. قم بفصل الكمبيوتر وكافة الأجهزة المتصلة به من مآخذ التيار الكهربائي الخاصة بهم.
6. أغلق الشاشة وأقرب الكمبيوتر على وجهه على سطح مستو.

ملاحظة: لنفادي تلف لوحة النظام، يجب إزالة البطارية الرئيسية قبل إجراء أعمال الصيانة على الكمبيوتر. 

7. قم بإزالة البطارية الرئيسية.

8. اقلب الكمبيوتر إلى الجانب العلوي.

9. افتح الشاشة.

10. اضغط على زر التشغيل لتأريض لوحة النظام.

تنبيه: للحماية من الصدمات الكهربائية، عليك دوماً فصل الكمبيوتر عن مأخذ التيار الكهربائي قبل فتح الشاشة.

تنبيه: قبل لمس أي شيء داخل الكمبيوتر، قم بتأريض نفسك بواسطة لمس سطح معدني غير مطلي، مثل السطح المعدني الموجود في الجزء الخلفي من الكمبيوتر. أثناء العمل، المس سطح معدني غير مطلي بشكل دوري لتفريغ الكهرباء الساكنة والتي قد تتلف المكونات الداخلية للكمبيوتر.

11. قم بإزالة أي بطاقات ExpressCards أو Smart Cards من الفتحات المناسبة.

إيقاف تشغيل الكمبيوتر

تنبيه: لكي تتجنب فقد البيانات، قم بحفظ جميع الملفات المفتوحة وأغلقها وقم بإنهاء جميع البرامج المفتوحة قبل أن توقف تشغيل الكمبيوتر.

1. إيقاف تشغيل نظام التشغيل:

• في Windows 8:


– استخدام جهاز يمكن للمس:

a. انتقل من الحافة اليمنى للشاشة، وافتح قائمة الاختصارات وحدد إعدادات.


b. حدد  ثم حدد إيقاف التشغيل

– استخدام ماوس:

a. قم بالإشارة إلى الركن الأيمن العلوي من الشاشة وانقر فوق إعدادات.


b. انقر فوق  وحدد إيقاف التشغيل.

• في نظام التشغيل Windows 7:

1. انقر فوق  ابدأ

2. انقر فوق إيقاف التشغيل.

أو

1. انقر فوق  ابدأ



2. انقر فوق السهم الموجود في الركن الأيمن السفلي من القائمة ابدأ كما هو موضح أدناه، ثم انقر فوق إيقاف التشغيل.

2. تأكد من إيقاف تشغيل الكمبيوتر وجميع الأجهزة المتصلة به. في حالة عدم إيقاف تشغيل الكمبيوتر والأجهزة المتصلة به تلقائياً عندما تقوم بإيقاف تشغيل نظام التشغيل، اضغط مطولاً على زر التشغيل لنحو 4 ثوانٍ لإيقاف تشغيلها.

بعد العمل داخل الكمبيوتر

بعد إكمال أي إجراء بديل، تأكد من توصيل أي أجهزة خارجية، وبطاقات، وكبلات قبل تشغيل الكمبيوتر.

تنبيه: لكي تتجنب إتلاف الكمبيوتر، استخدم فقط البطارية المصممة لكمبيوتر Dell هذا. لا تستخدم البطاريات المصممة لأجهزة كمبيوتر Dell الأخرى.

1. صل أي أجهزة خارجية، مثل جهاز تكرر لأحد المنافذ، أو قاعدة وسائط، واستبدال أي بطاقات، مثل ExpressCard.

2. صل كبلات أي تليفون أو شبكة بالكمبيوتر.

تنبية: لتوصيل كبل شبكة، صل الكبل بجهاز الشبكة أولاً ثم قم بتوصيله بالكمبيوتر.



- .3 إعادة وضع البطارية.
- .4 صل الكمبيوتر وجميع الأجهزة المتصلة بالمنافذ الكهربائية الخاصة بها.
- .5 قم بتشغيل الكمبيوتر.

2

إزالة المكونات وتركيبها

يوفر هذا القسم معلومات تفصيلية حول كيفية إزالة أو تركيب مكونات من الكمبيوتر.

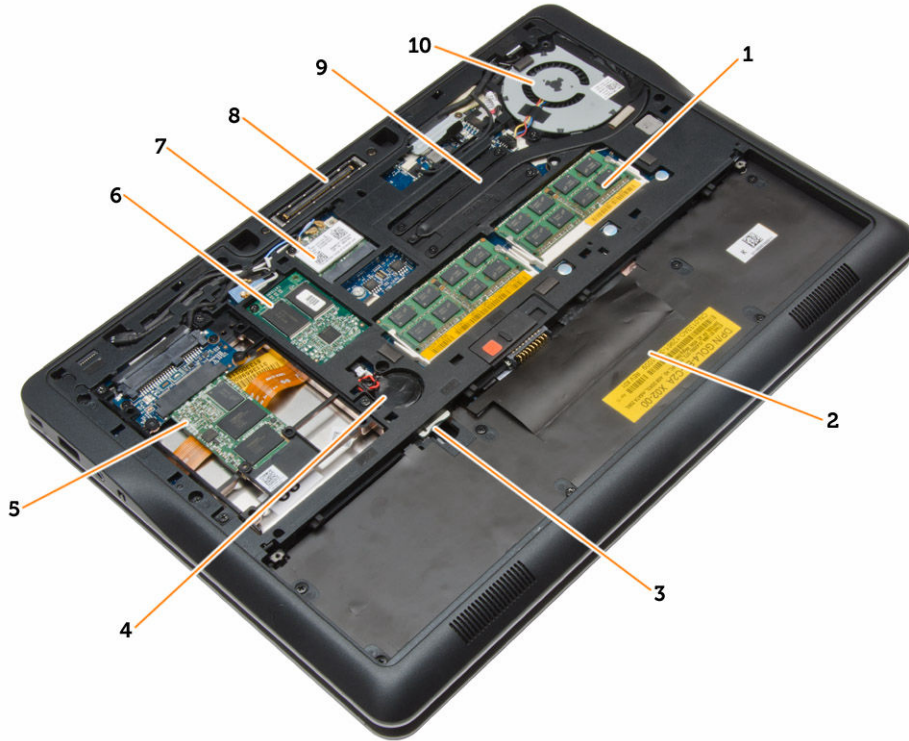
الأدوات الموصى باستخدامها

قد تحتاج الإجراءات الواردة في هذا المستند إلى وجود أدوات التالية:

- مفك صغير بسن مسطح
- مفك Phillips
- مخطاط بلاستيكي صغير

نظرة عامة على النظام

منظر داخلي — من الخلف

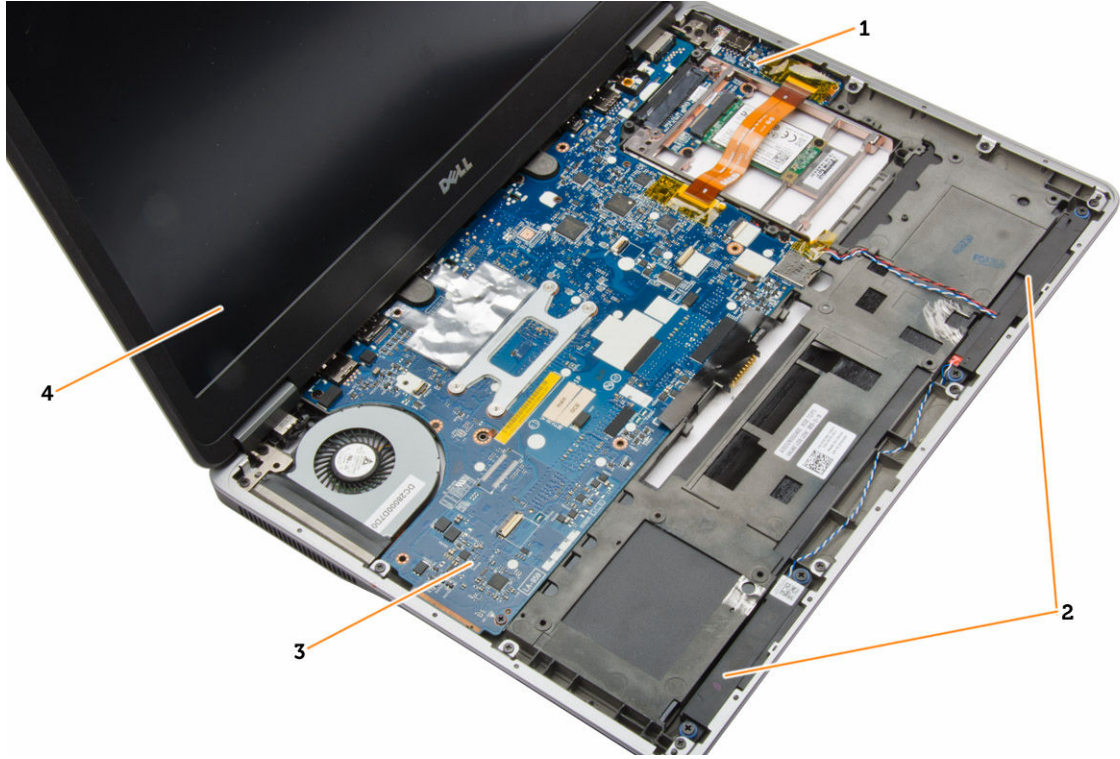


2. حاوية البطارية

1. وحدة الذاكرة

- | | | | |
|-----|--|----|---------------------------------------|
| .4 | البطارية الخلفية الصغيرة | .3 | فتحة بطاقة SIM |
| .6 | بطاقة الشبكة اللاسلكية واسعة النطاق (WWAN) | .5 | جهاز التخزين |
| .8 | موصل محطة إرساء | .7 | بطاقة الشبكة المحلية اللاسلكية (WLAN) |
| .10 | مروحة النظام | .9 | وحدة امتصاص الحرارة |

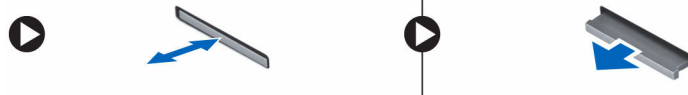
منظر داخلي — أمامي



- | | | | |
|----|---------------|----|----------------------|
| .2 | مكبرات الصوت | .1 | لوحة الإدخال/الإخراج |
| .4 | مجموعة الشاشة | .3 | لوحة النظام |

إزالة بطاقة SD

1. اتبع الإجراءات الواردة في قبل العمل داخل الكمبيوتر.
2. اضغط على بطاقة SD لتحريرها من الكمبيوتر.



3. تم بإزاحة بطاقة SD إلى خارج الكمبيوتر.

SD تركيب بطاقة

1. تم بإزالة بطاقة SD إلى الفتحة الخاصة بها حتى تستقر في مكانها.
2. اتبع الإجراءات الواردة في قسم بعد العمل داخل الكمبيوتر.

إخراج البطارية

1. اتبع الإجراءات الواردة في قبل العمل داخل الكمبيوتر.
2. أخرج مزلاج التحرير لإلغاء قفل البطارية.



3. تم بإزالة البطارية من الكمبيوتر.



تركيب البطارية

1. أدخل البطارية في الفتحة الخاصة بها حتى تصدر تكة دليل على استقرارها في مكانها.
2. اتبع الإجراءات الواردة في قسم بعد العمل داخل الكمبيوتر.

إزالة غطاء القاعدة

1. اتبع الإجراءات الواردة في قبل العمل داخل الكمبيوتر.
2. أخرج البطارية.
3. ثم يفك المسامير المثبتة لغطاء القاعدة في الكمبيوتر.



4. قم برفع غطاء القاعدة لإزالته من الكمبيوتر.

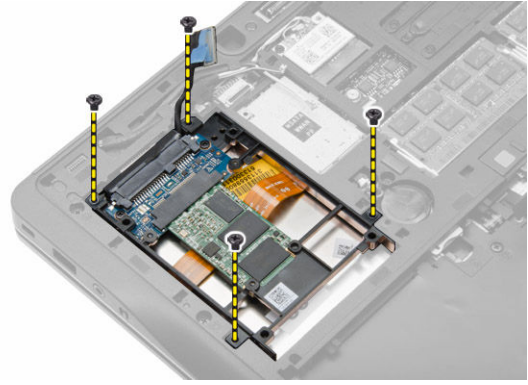
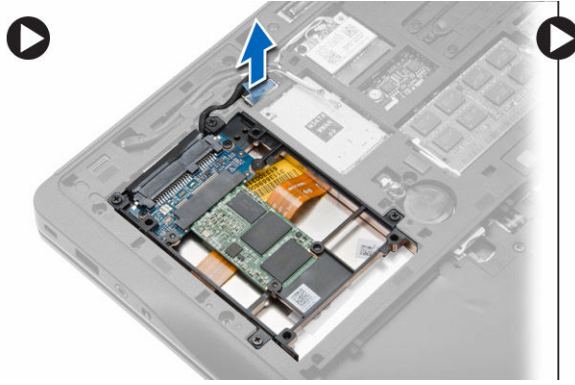


تركيب غطاء القاعدة

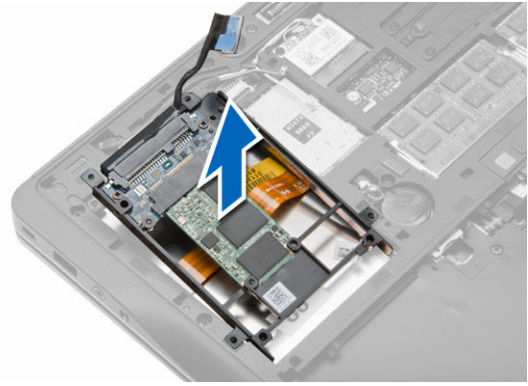
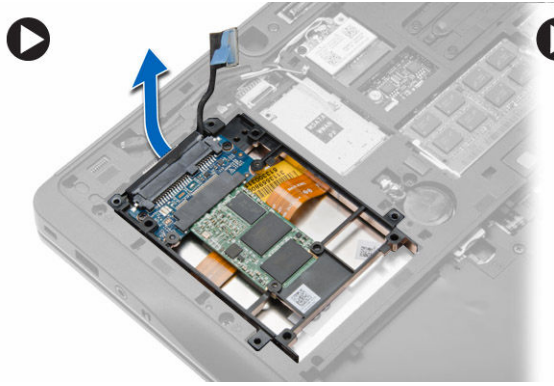
1. ضع غطاء القاعدة لمخادته مع فتحات المسامير بطريقة صحيحة على الكمبيوتر.
2. أحكم ربط المسامير اللولبية لتثبيت غطاء القاعدة في الكمبيوتر.
3. تم تركيب البطارية.
4. اتبع الإجراءات الواردة في بعد العمل داخل الكمبيوتر.

إزالة محرك الأقراص الثابتة

1. اتبع الإجراءات الواردة في قبل العمل داخل الكمبيوتر.
2. تم بإزالة:
 - a. البطارية
 - b. غطاء القاعدة
3. افصل كبل محرك الأقراص الثابتة الذي يثبت علبة محرك الأقراص الثابتة في الكمبيوتر، ثم قم بإزالة المسامير التي تثبت العلبة في الكمبيوتر.



4. ارفع علبة محرك الأقراص الثابتة عن الكمبيوتر.



5. افصل كبل محرك الأقراص الثابتة الذي يثبت محرك الأقراص الثابتة في علبة محرك الأقراص الثابتة.



6. قم بإزالة المسبار الذي يثبت محرك الأقراص في علبة محرك الأقراص الثابتة، وارفع محرك الأقراص الثابتة من علبة محرك الأقراص الثابتة.

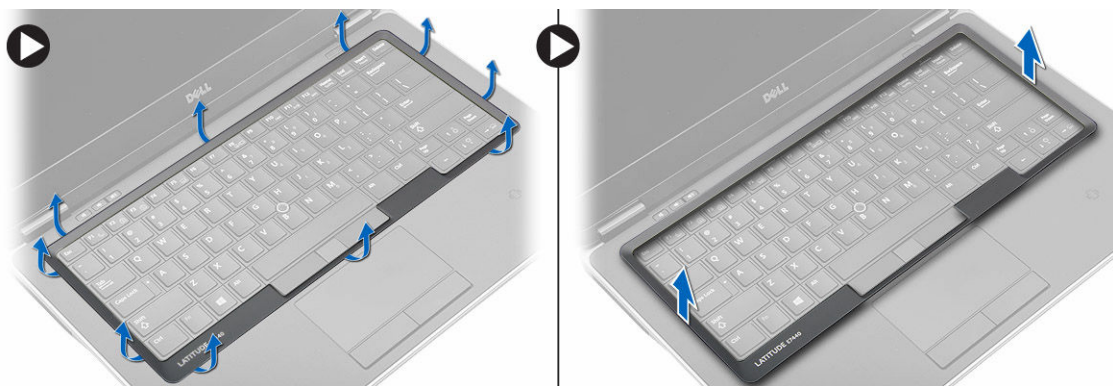


تركيب محرك الأقراص الثابتة

1. قم بإزاحة محرك الأقراص الثابتة في الفتحة الخاصة به في الكمبيوتر.
2. أحكم ربط المسار اللولبي الذي يثبت مسند محرك الأقراص الثابتة بمحرك الأقراص الثابتة.
3. قم بتوصيل كبل محرك الأقراص الثابتة بعلبة محرك الأقراص الثابتة.
4. ضع حامل محرك الأقراص الثابتة وأحكم ربط المسار الذي يثبت علبة محرك الأقراص الثابتة في الكمبيوتر.
5. قم بتوصيل كبل علبة محرك الأقراص الثابتة بالكمبيوتر.
6. قم بتركيب:
 - a. غطاء القاعدة
 - b. البطارية
7. اتبع الإجراءات الواردة في بعد العمل داخل الكمبيوتر.

إزالة حلية لوحة المفاتيح

1. اتبع الإجراءات الواردة في قبل العمل داخل الكمبيوتر.
2. أخرج البطارية.
3. باستخدام محظاظ بلاستيكي، قم بفك حلية لوحة المفاتيح لتحريرها من الكمبيوتر. ارفع حلية لوحة المفاتيح لإخراجها من الكمبيوتر.



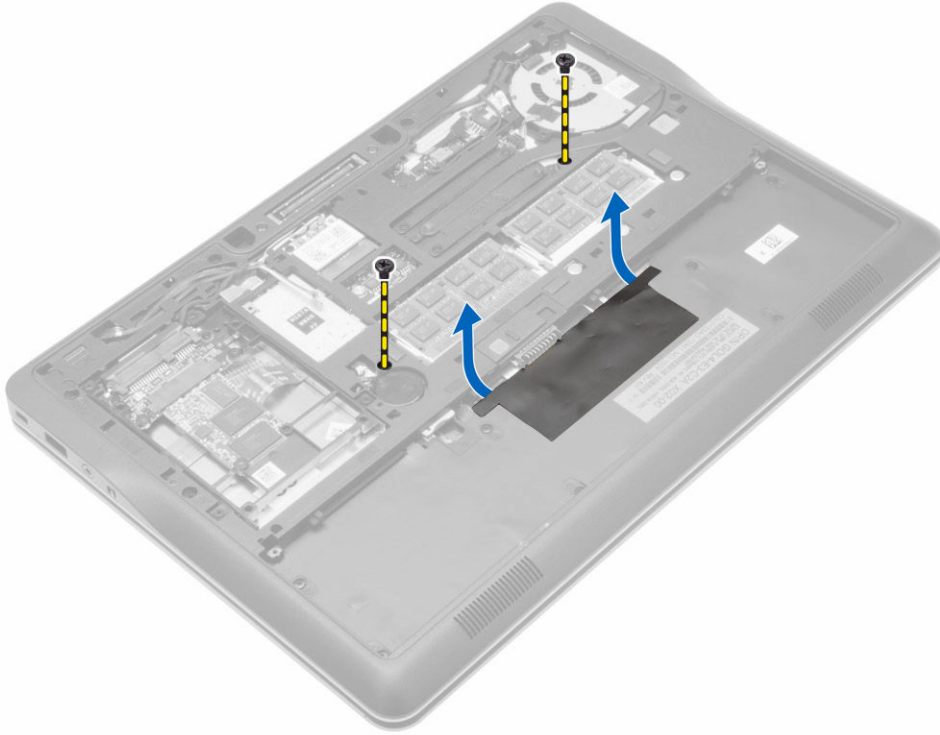
تركيب حلية لوحة المفاتيح

1. قم بمحاذاة حلية لوحة المفاتيح بالفتحة الخاصة بها.
2. اضغط بطول جوانب حلية لوحة المفاتيح حتى تستقر في مكانها.

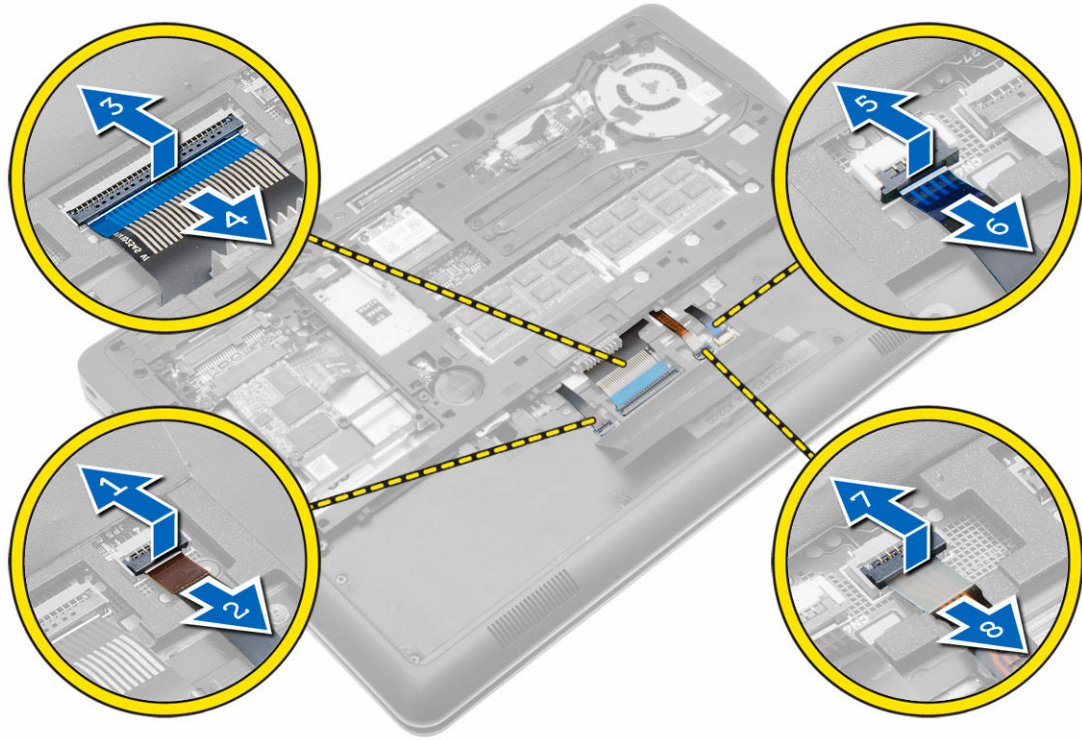
- .3. تم تركيب البطارية.
- .4. اتبع الإجراءات الواردة في قسم بعد العمل داخل الكمبيوتر.

إزالة لوحة المفاتيح

- .1. اتبع الإجراءات الواردة في قبل العمل داخل الكمبيوتر.
- .2. قم بإزالة:
 - a. البطارية
 - b. غطاء القاعدة
 - c. حلقة لوحة المفاتيح
- .3. قم بإزالة المسامير وارفع غلبة البطارية من الكمبيوتر.



- .4. قم بإجراء الخطوات التالية كما هو موضح في الشكل:
 - a. ارفع مزلاج كبل الإضاءة الخلفية للوحة المفاتيح [1].
 - b. قم بإزالة الكبل من لوحة النظام [2].
 - c. ارفع مزلاج كبل عصا التوجيه [3].
 - d. قم بإزالة الكبل من لوحة النظام [4].
 - e. ارفع مزلاج كبل لوحة المفاتيح [5].
 - f. قم بإزالة الكبل من لوحة النظام [6].
 - g. ارفع مزلاج كبل لوحة المسس [7].
 - h. قم بإزالة الكبل من لوحة النظام [8].



5. اقلب الكمبيوتر وقم بإزالة المسامير التي تثبت لوحة المفاتيح في الكمبيوتر. ارفع لوحة المفاتيح من الكمبيوتر.



تركيب لوحة المفاتيح

1. صل كبل لوحة المفاتيح وثبته في لوحة المفاتيح باستخدام الشريط.
2. صل كبل لوحة المفاتيح بلوحة النظام.
3. قم بإزالة لوحة المفاتيح إلى الحجرة الخاصة بها وتأكد من استقرارها في مكانها.
4. أحكم ربط المسامير اللولبية لتثبيت لوحة المفاتيح على مسند راحة اليد.
5. اقلب الكمبيوتر وأحكم ربط المسامير اللولبية لتثبيت لوحة المفاتيح.
6. قم بتركيب:
 - a. حلية لوحة المفاتيح
 - b. غطاء القاعدة

C. البطارية

7. اتبع الإجراءات الواردة في بعد العمل داخل الكمبيوتر.

(WLAN) إزالة بطاقة شبكة الاتصال المحلية اللاسلكية

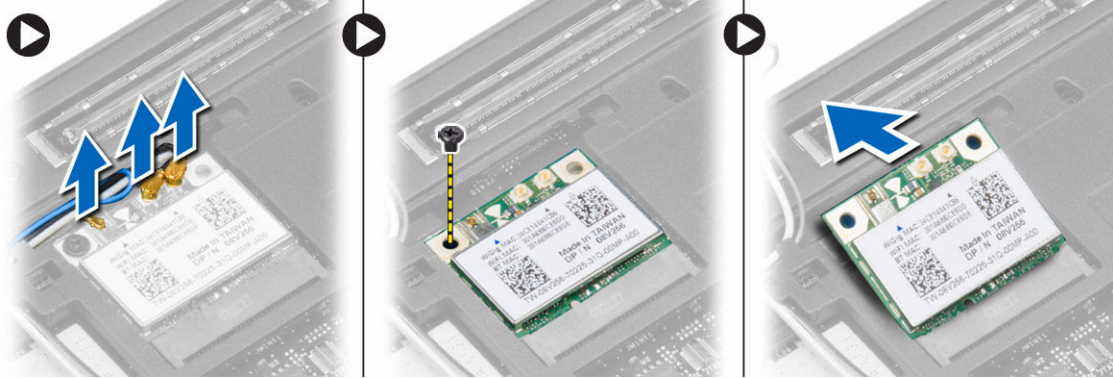
1. اتبع الإجراءات الواردة في قبل العمل داخل الكمبيوتر.

2. قم بإزالة:

a. البطارية

b. غطاء القاعدة

3. افصل كبلات الهوائي من بطاقة WLAN وقم بإزالة المسار المثبت لبطاقة WLAN في الكمبيوتر. قم بإزالة بطاقة WLAN من الكمبيوتر.



(WLAN) تركيب بطاقة الشبكة اللاسلكية محلية النطاق

1. قم بإدخال بطاقة WLAN داخل الموصل بزاوية 45 درجة في الفتحة الخاصة بها.

2. أحكم ربط المسار اللولبي لتثبيت بطاقة الشبكة المحلية اللاسلكية (WLAN) في الكمبيوتر.

3. صل كبلات الهوائي بالموصلات الخاصة بها والمميزة على بطاقة WLAN.

4. قم بتركيب:

a. غطاء القاعدة

b. البطارية

5. اتبع الإجراءات الواردة في بعد العمل داخل الكمبيوتر.

إزالة وحدة الذاكرة

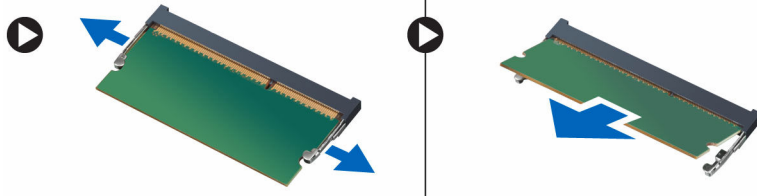
1. اتبع الإجراءات الواردة في قبل العمل داخل الكمبيوتر.

2. قم بإزالة:

a. البطارية

b. غطاء القاعدة

3. قم بفتح مشابك الاحتجاز بعيدًا عن وحدة الذاكرة حتى تبرز لأعلى. ارفع وحدة الذاكرة وقم بإزالتها من الموصل الخاص بها في لوحة النظام.

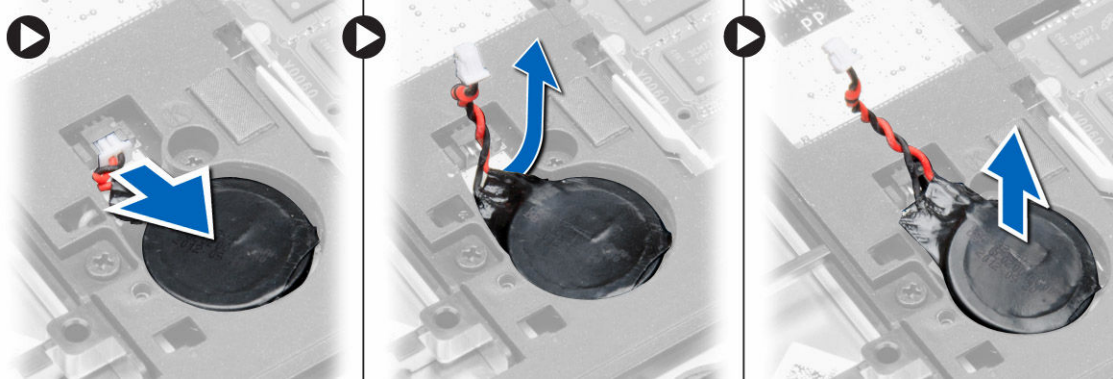


تركيب وحدة الذاكرة

1. أدخل وحدة الذاكرة في المتبس الخاص بها.
2. اضغط على مشابك الاحتجاز لتثبيت وحدة الذاكرة في لوحة النظام.
3. قم بتركيب:
 - a. غطاء القاعدة
 - b. البطارية
4. اتبع الإجراءات الواردة في بعد العمل داخل الكمبيوتر.

قم بإزالة البطارية الخلوية المصغرة

1. اتبع الإجراءات الواردة في قبل العمل داخل الكمبيوتر.
2. قم بإزالة:
 - a. البطارية
 - b. غطاء القاعدة
3. أخرج كبل البطارية الخلوية المصغرة وافصله عن لوحة النظام. قم بإزالة البطارية الخلوية المصغرة من الكمبيوتر.



تركيب البطارية الخلوية المصغرة

1. ضع البطارية الخلوية المصغرة في فتحتها.
2. افصل كبل البطارية الخلوية المصغرة.
3. قم بتركيب:
 - a. غطاء القاعدة
 - b. البطارية
4. اتبع الإجراءات الواردة في بعد العمل داخل الكمبيوتر.

إزالة مسند راحة اليد

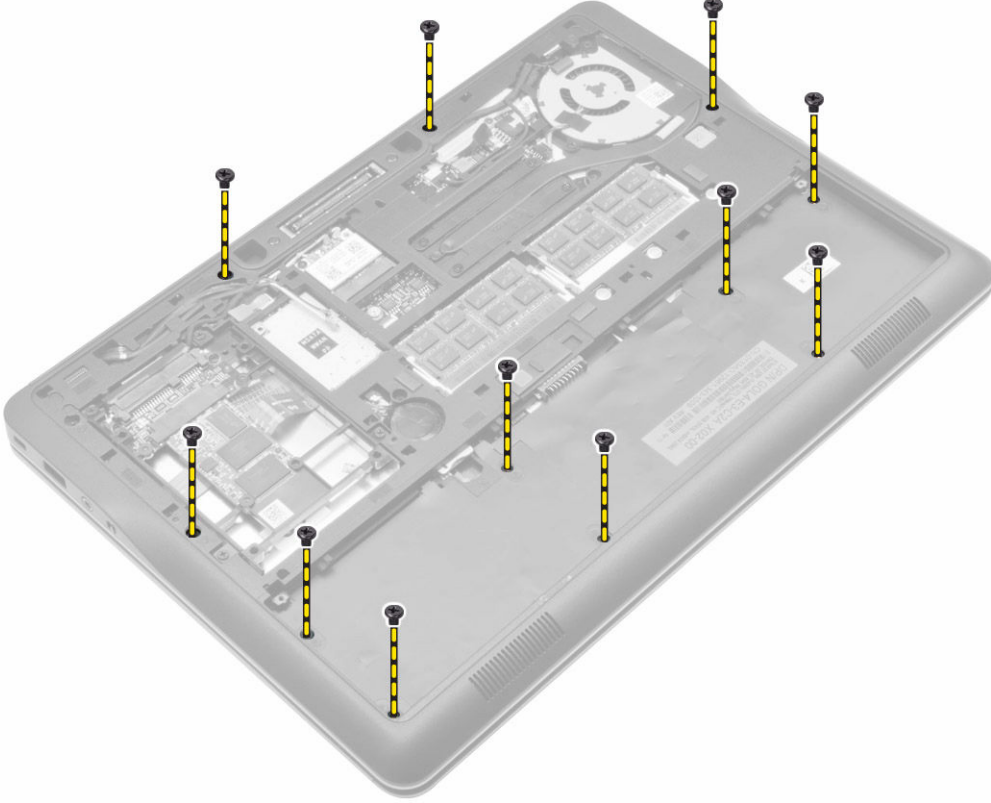
1. اتبع الإجراءات الواردة في قبل العمل داخل الكمبيوتر.
2. قم بإزالة:
 - a. بطاقة SD
 - b. البطارية
 - c. غطاء القاعدة

.d محرك الأقراص الثابتة

.e حلية لوحة المفاتيح

.f لوحة المفاتيح

.3 قم بإزالة المسامير المثبتة لمجموعة مسند راحة اليد في الكمبيوتر.



.4 قم بإجراء الخطوات التالية كما هو موضح في الشكل:

a. ارفع المزلاج [1].

b. افصل كبلات لوحة LED ولوحة اللمس وLED للتيار عن الكمبيوتر. [2].



5. ارفع مسند راحة اليد بعيدًا عن الكمبيوتر.



تركيب مسند راحة اليد

1. تم بحاذة مجموعة مسند راحة اليد في مكانها الأصلي في الكمبيوتر وثبتها في مكانها.
2. تم بتوصيل الكبلات التالية بلوحة النظام:
 - a. كبل الطاقة الخاص بمصباح LED
 - b. كبل لوحة اللمس
 - c. كبل لوحة LED
3. أحكم ربط المسامير اللولبية لتثبيت مجموعة مسند راحة اليد في الجزء الأمامي من الكمبيوتر.
4. أحكم ربط المسامير اللولبية لتثبيت مجموعة مسند راحة اليد في قاعدة الكمبيوتر.
5. تم بتركيب:
 - a. لوحة المفاتيح
 - b. حلية لوحة المفاتيح
 - c. محرك الأقراص الثابتة
 - d. غطاء القاعدة
 - e. البطارية
 - f. بطاقة SD
6. اتبع الإجراءات الواردة في بعد العمل داخل الكمبيوتر.

إزالة مكبر الصوت

1. اتبع الإجراءات الواردة في قبل العمل داخل الكمبيوتر.

2. قم بإزالة:

a. بطاقة SD

b. البطارية

c. غطاء القاعدة

d. محرك الأقراص الثابتة

e. حلية لوحة المفاتيح

f. لوحة المفاتيح

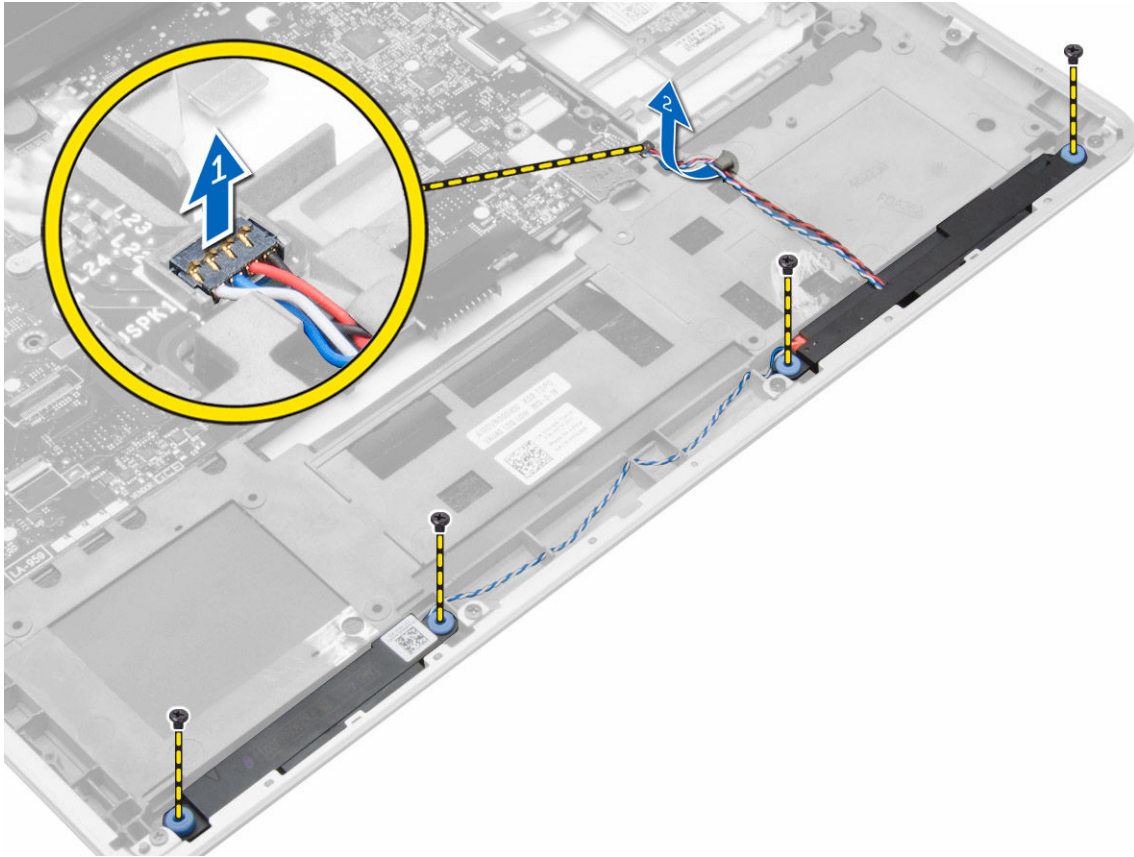
g. مسند راحة اليد

3. قم بإجراء الخطوات التالية كما هو موضح في الشكل:

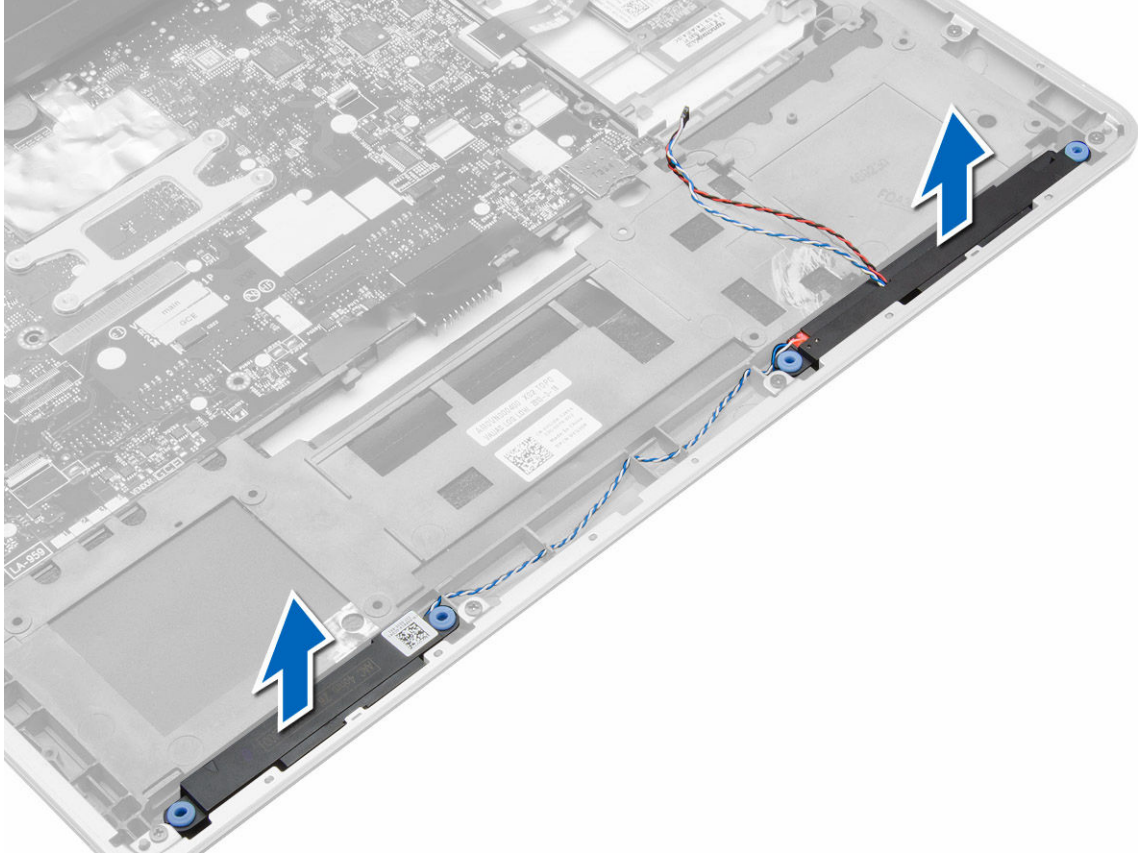
a. قم بفك المسامير المثبتة لمكبرات الصوت في الكمبيوتر.

b. افصل الكبل [1].

c. افصل الكبل من لوحة النظام [2].



4. قم بإزالة مكبرات الصوت من الكمبيوتر.



تركيب مكبرات الصوت

1. تم بحاذة مكبرات الصوت بموضعها الأصلي وإحكام ربط المسامير اللولبية لتثبيت مكبرات الصوت بالكمبيوتر.
2. تم بتوجيه كبل مكبر الصوت على الكمبيوتر وتوصيله بلوحة النظام.
3. تم بتركيب:
 - a. مسند راحة اليد.
 - b. لوحة المفاتيح
 - c. حلية لوحة المفاتيح
 - d. محرك الأقراص الثابتة
 - e. غطاء القاعدة
 - f. البطارية
 - g. بطاقة SD
4. اتبع الإجراءات الواردة في بعد العمل داخل الكمبيوتر.

إزالة غطاء مفصلات الشاشة

1. اتبع الإجراءات الواردة في قبل العمل داخل الكمبيوتر.
2. أخرج البطارية.
3. تم بإزالة المسامير التي تثبت غطاء مفصلات الشاشة في الكمبيوتر. ارفع غطاء مفصلات الشاشة.

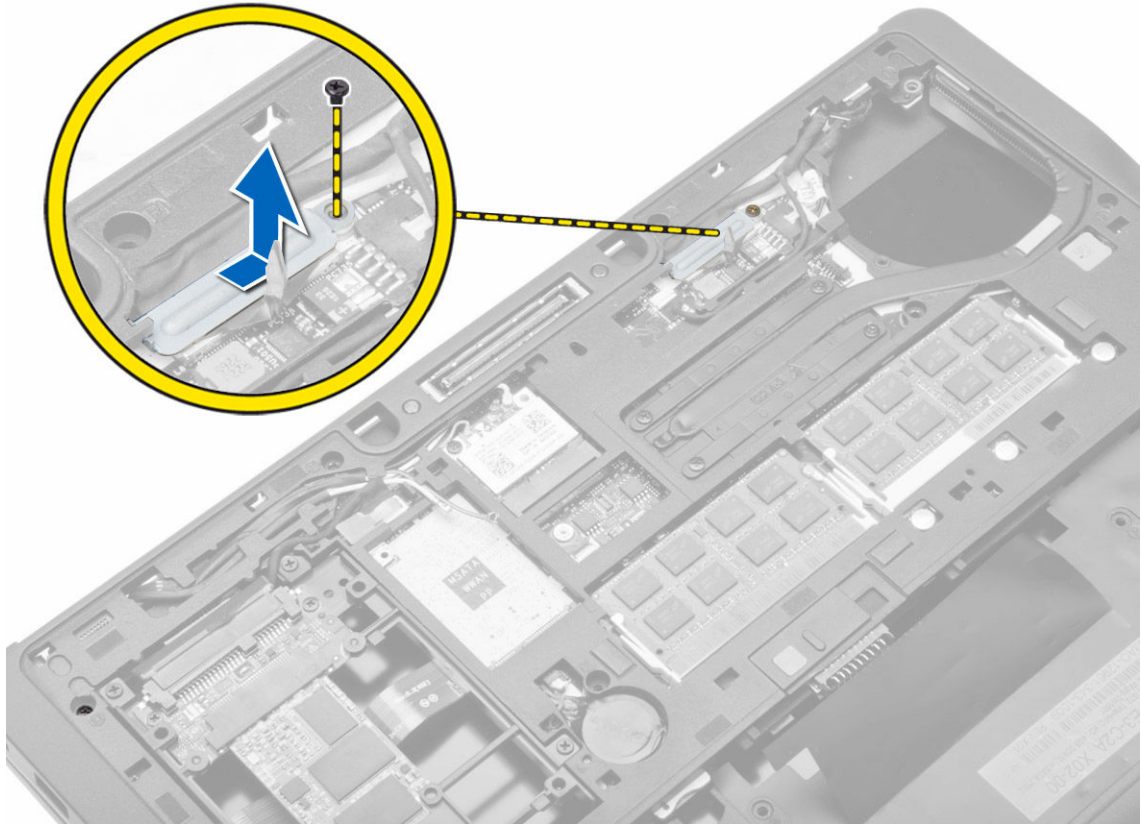


تركيب غطاء مفصلات الشاشة

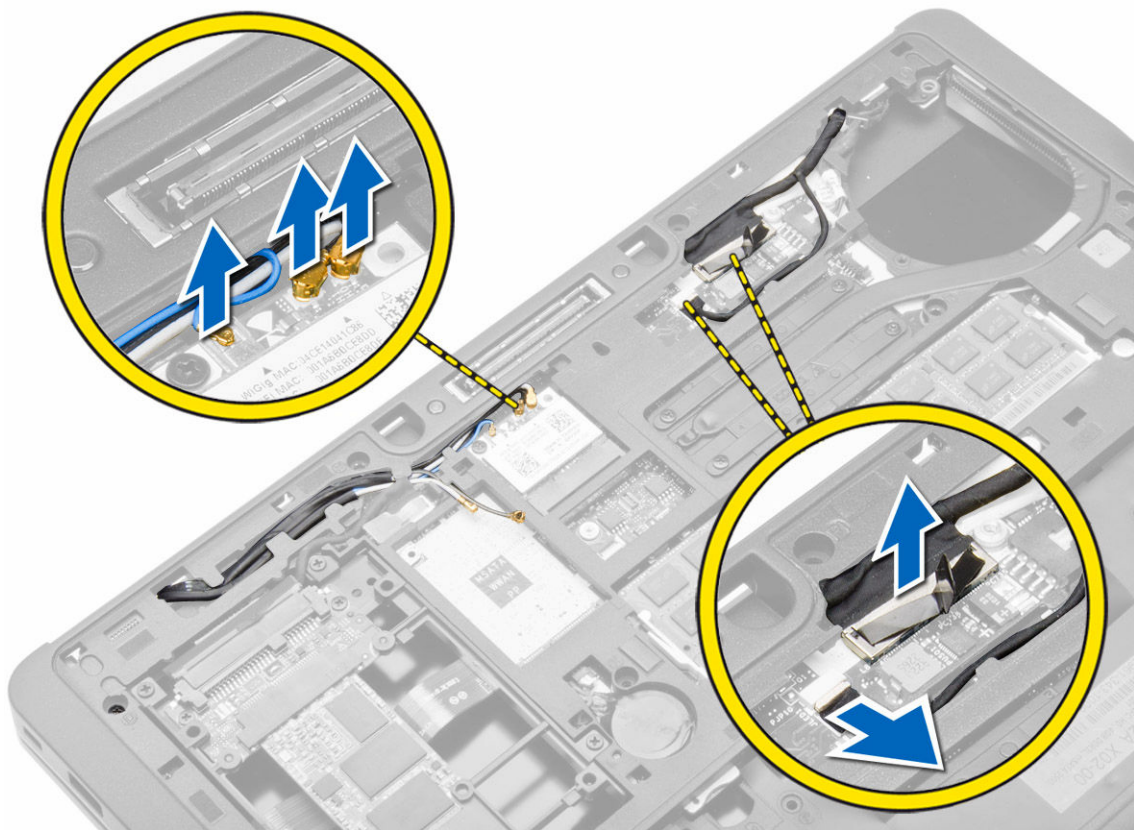
1. ضع غطاء مفصلات الشاشة وأحكام ربط المسامير التي تثبت غطاء مفصلات الشاشة في الكمبيوتر.
2. تم تركيب البطارية.
3. اتبع الإجراءات الواردة في بعد العمل داخل الكمبيوتر.

إزالة مجموعة الشاشة

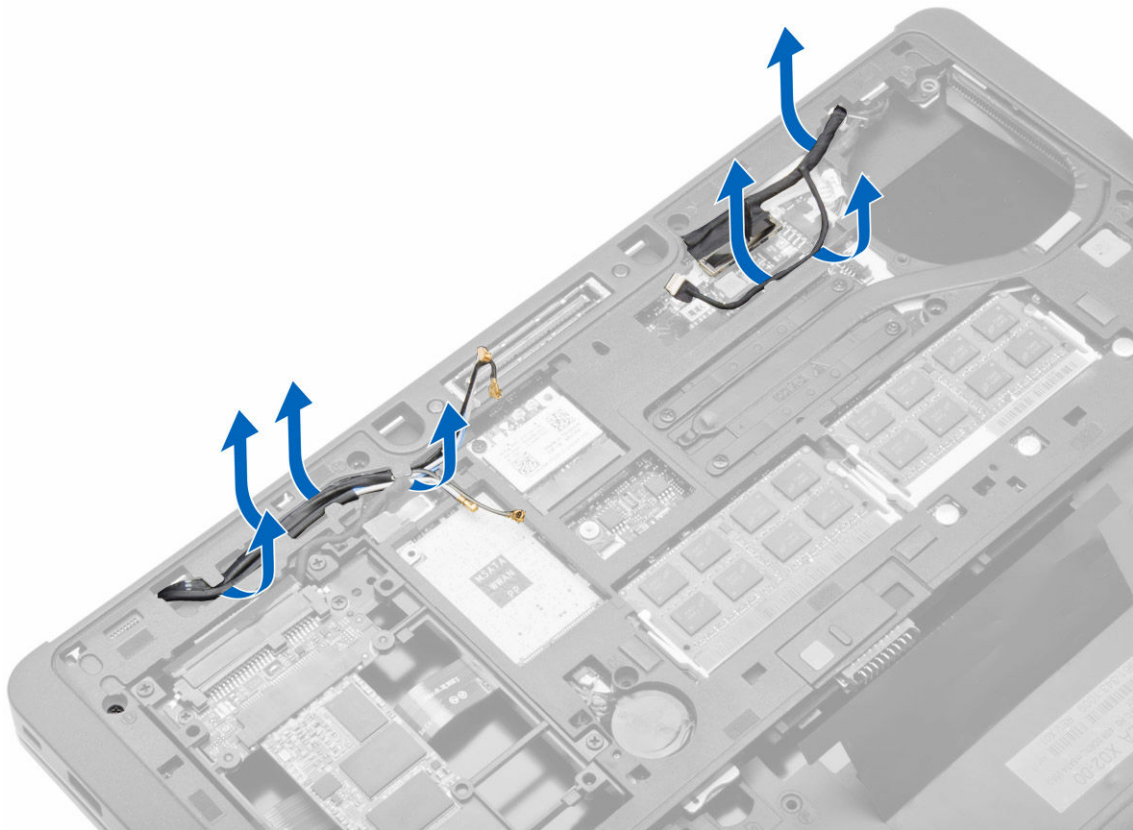
1. اتبع الإجراءات الواردة في قبل العمل داخل الكمبيوتر.
2. تم بإزالة:
 - a. البطارية
 - b. بطاقة SD
 - c. غطاء القاعدة
 - d. لوحة المفاتيح
 - e. مسند راحة اليد
3. تم بإزالة المسار المثبت لمجموعة الشاشة في الكمبيوتر.



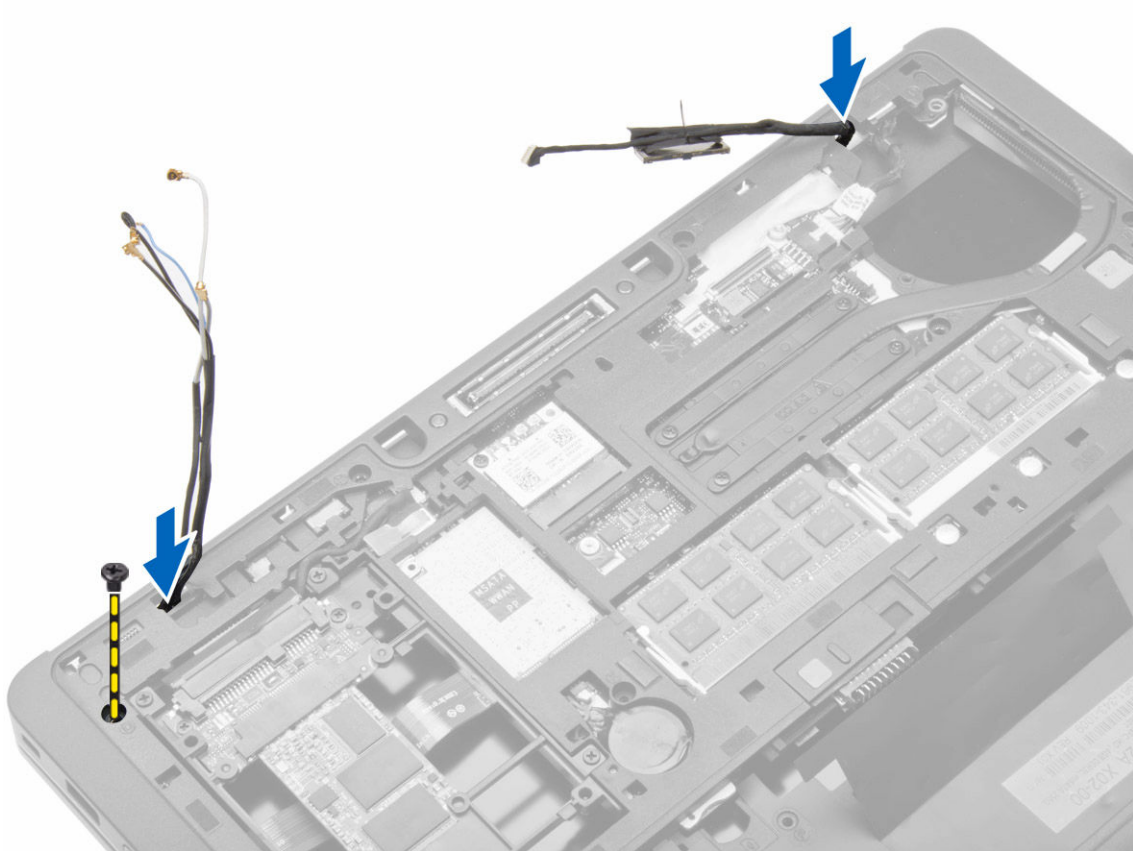
4. افضل كبل LVDS والكاميرا من لوحة النظام. افضل كبلات الهوائي من الحل الالاسكي.



5. افصل الكبلات عن الفتحة.



6. قم بإزالة المسامير واسحب كبلات الهوائي من الفتحات في هيكل القاعدة الذي يثبت مجموعة الشاشة في الكمبيوتر.



7. قم بإزالة المسامير التي تثبت مجموعة الشاشة بالكمبيوتر، وارفع مجموعة الشاشة من الكمبيوتر.



تركيب مجموعة الشاشة

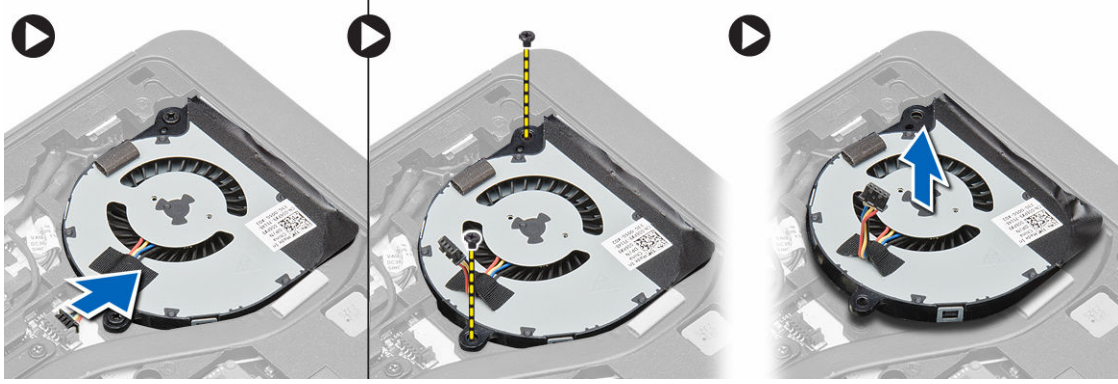
1. تم بإدخال كبلات LVDS وكابلات الهوائي اللاسلكية خلال الفتحات الموجودة على هيكل القاعدة وتوصيلها.
2. ضع مجموعة الشاشة على الكمبيوتر.
3. أحكم ربط المسامير الموجودة على الجانبين لتثبيت مجموعة الشاشة.
4. تم بتوجيه الهوائي وكبلات LVDS خلال قناة التوجيه.
5. تم بتوصيل كبل LVDS وكبل الكاميرا بالكمبيوتر.
6. تم بتوصيل كبلات الهوائي بالحل اللاسلكي.
7. تم بتركيب:
 - a. مجموعة مسند راحة اليد
 - b. لوحة المفاتيح
 - c. غطاء القاعدة
 - d. بطاقة SD
 - e. البطارية
8. اتبع الإجراءات الواردة في بعد العمل داخل الكمبيوتر.

إزالة مروحة النظام

1. اتبع الإجراءات الواردة في قبل العمل داخل الكمبيوتر.
2. تم بإزالة:

- a. البطارية
- b. بطاقة SD
- c. غطاء القاعدة

3. افصل كبل مروحة النظام. ثم بإزالة المسامير المثبتة لمروحة النظام في الكمبيوتر، وبق إزالة مروحة النظام من الكمبيوتر.



تركيب مروحة النظام

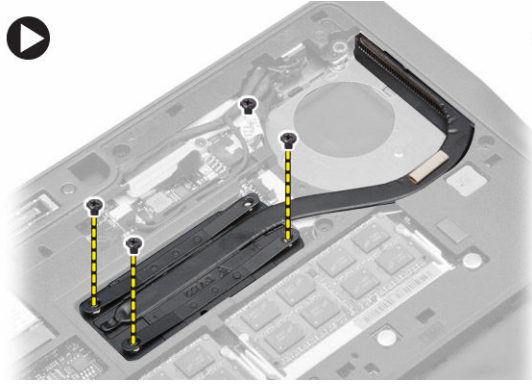
1. تم بمحاذاة مروحة النظام في مكانها على لوحة النظام.
 2. أحكم ربط المسامير التي تثبت مروحة النظام بالكمبيوتر.
 3. صل كبل مروحة النظام في لوحة النظام.
 4. تم بتركيب:
- a. غطاء القاعدة
 - b. بطاقة SD
 - c. البطارية
5. اتبع الإجراءات الواردة في بعد العمل داخل الكمبيوتر.

إزالة المشتت الحرارة

1. اتبع الإجراءات الواردة في قبل العمل داخل الكمبيوتر.
2. تم بإزالة:

- a. بطاقة SD
- b. البطارية
- c. غطاء القاعدة
- d. محرك الأقراص الثابتة
- e. حلية لوحة المفاتيح
- f. لوحة المفاتيح
- g. مسند راحة اليد
- h. مكبر الصوت
- i. غطاء مفصلات الشاشة
- j. مجموعة الشاشة
- k. لوحة النظام

3. تم بإزالة المسامير المثبتة للمشتت الحرارة في لوحة النظام. ارفع المشتت الحرارة من لوحة النظام.



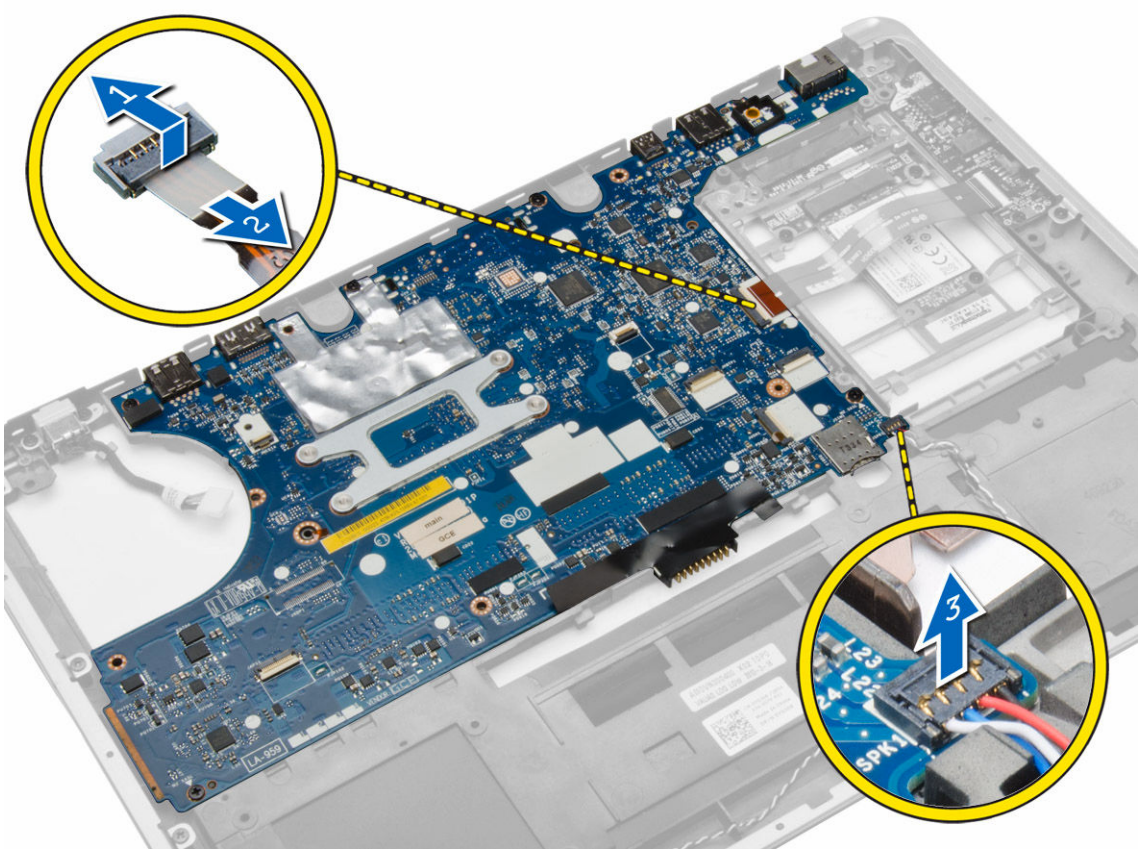
تركيب المشتت الحرارة

1. ضع المشتت الحرارة في مكانه الأصلي في لوحة النظام.
2. اربط المسامير لتثبيت المشتت الحرارة في لوحة النظام.
3. تم تركيب:
 a. لوحة النظام
 b. مجموعة الشاشة
 c. غطاء مفصلات الشاشة
 d. مكبر الصوت
 e. مسند راحة اليد
 f. لوحة المفاتيح
 g. حلية لوحة المفاتيح
 h. محرك الأقراص الثابتة
 i. غطاء القاعدة
 j. البطارية
 k. بطاقة SD
4. اتبع الإجراءات الواردة في بعد العمل داخل الكمبيوتر.

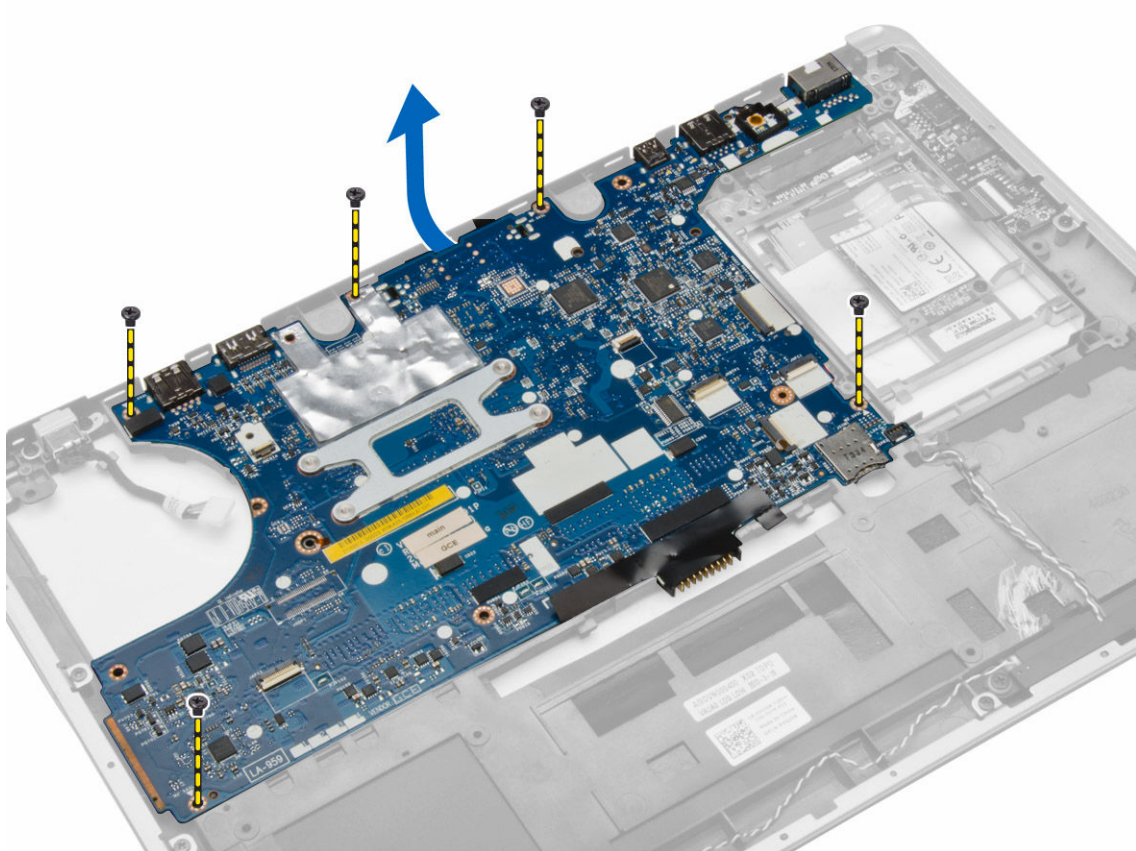
إزالة لوحة النظام

1. اتبع الإجراءات الواردة في قبل العمل داخل الكمبيوتر.
2. تم بإزالة:
 a. بطاقة SD
 b. البطارية
 c. غطاء القاعدة
 d. محرك الأقراص الثابتة
 e. حلية لوحة المفاتيح
 f. لوحة المفاتيح
 g. مسند راحة اليد
 h. مكبر الصوت
 i. غطاء مفصلات الشاشة
 j. مجموعة الشاشة
3. تم بإجراء الخطوات التالية كما هو موضح في الشكل. افصل كبلات الإدخال/الإخراج ومكبر الصوت من لوحة النظام.
 a. ارفع مزلاج الإدخال/الإخراج [1].
 b. افصل الكبل من لوحة النظام [2].

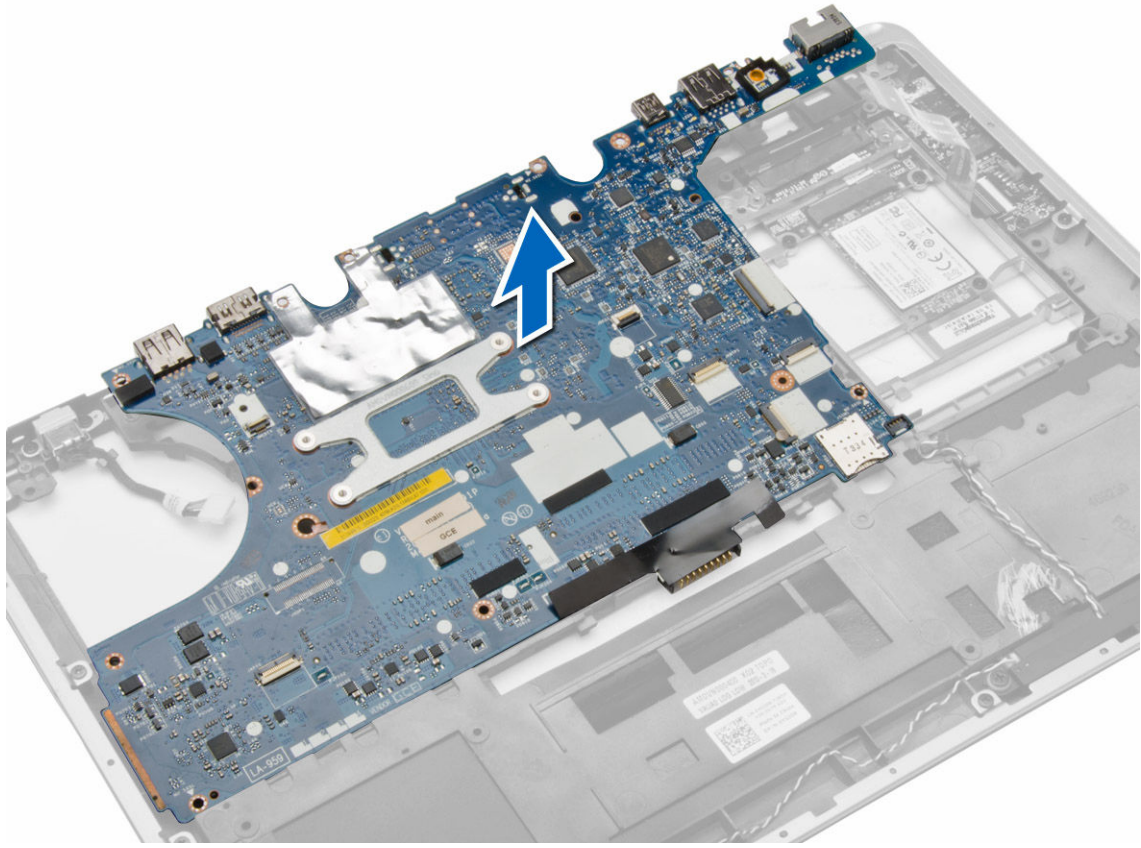
C. افصل كبل مكبر الصوت عن لوحة النظام [3].



4. قم بإزالة المسامير التي تثبت لوحة النظام في الكمبيوتر. ارفع الحافة اليسرى للوحة النظام جزئيًا بزاوية مقدارها 45 درجة.



5. قم بإزالة لوحة النظام من الكمبيوتر.



تركيب لوحة النظام

1. تم بحاذة لوحة النظام في الفتحة الخاصة بها في الكمبيوتر.
2. اربط المسامير المثبتة للوحة النظام.
3. تم بتوصيل الكبلات التالية بلوحة النظام:
 - a. مكبر الصوت
 - b. كبل الإدخال/الإخراج
4. تم بتركيب:
 - a. مجموعة الشاشة
 - b. غطاء مفصلات الشاشة
 - c. مكبر الصوت
 - d. مسند راحة اليد
 - e. لوحة المفاتيح
 - f. حلقة لوحة المفاتيح
 - g. محرك الأقراص الثابتة
 - h. غطاء القاعدة
 - i. البطارية
 - z. بطاقة SD
5. اتبع الإجراءات الواردة في بعد العمل داخل الكمبيوتر.

إزالة موصل التيار

1. اتبع الإجراءات الواردة في قبل العمل داخل الكمبيوتر.

2. قم بإزالة:

a. بطاقة SD

b. البطارية

c. غطاء القاعدة

d. لوحة المفاتيح

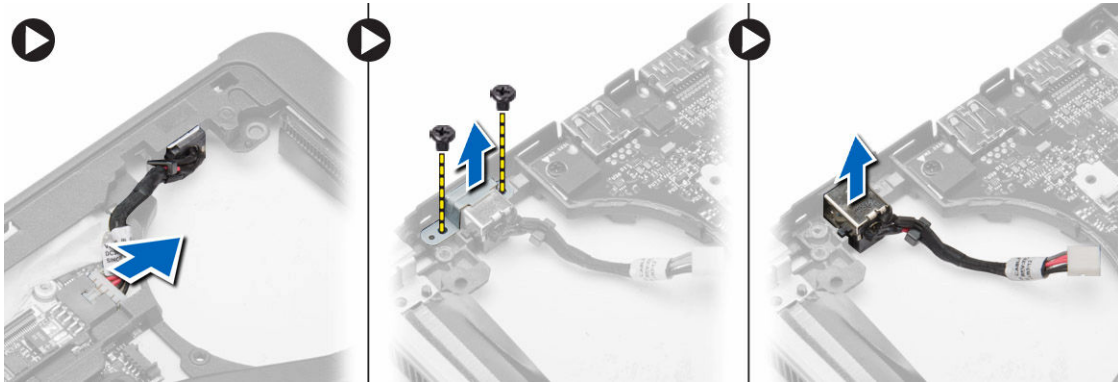
e. مسند راحة اليد

f. مروحة النظام

g. وحدة امتصاص الحرارة

h. مكبرات الصوت

3. افصل كبل موصل التيار من لوحة النظام، و قم بإزالة المسبار الذي يثبت في الكمبيوتر. قم بإزالة موصل التيار.



تركيب موصل التيار

1. قم بتركيب موصل التيار في الفتحة الخاصة به.

2. صل موصل التيار بلوحة النظام.

3. أحكم ربط المسبار المثبت لموصل التيار في لوحة النظام.

4. قم بتركيب:

a. مكبرات الصوت

b. وحدة امتصاص الحرارة

c. مروحة النظام

d. مسند راحة اليد

e. لوحة المفاتيح

f. غطاء القاعدة

g. البطارية

h. بطاقة SD

5. اتبع الإجراءات الواردة في بعد العمل داخل الكمبيوتر.

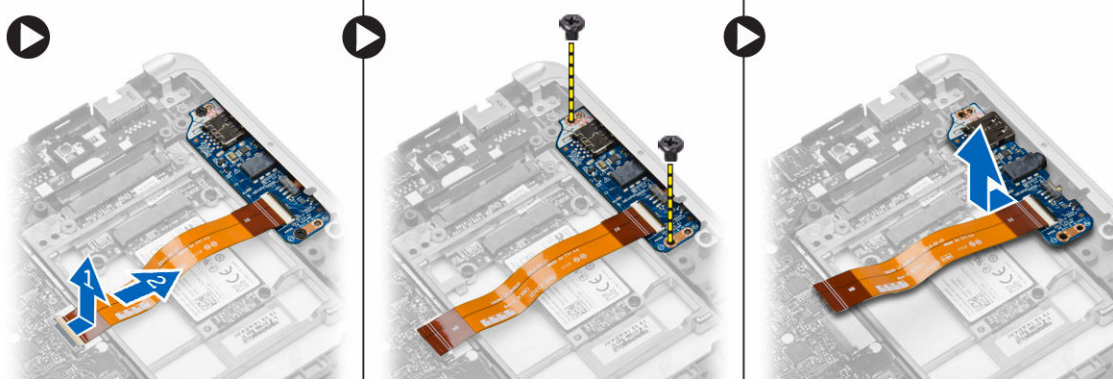
(الإدخال/الإخراج) I/O إزالة لوحة

1. اتبع الإجراءات الواردة في قبل العمل داخل الكمبيوتر.

2. قم بإزالة:

- a. بطاقة SD
- b. البطارية
- c. غطاء القاعدة
- d. محرك الأقراص الثابتة
- e. حلقة لوحة المفاتيح
- f. لوحة المفاتيح
- g. مسند راحة اليد
- h. مكبر الصوت
- i. غطاء مفصلات الشاشة
- j. مجموعة الشاشة
- k. لوحة النظام

3. افصل كبل الإدخال/الإخراج من لوحة النظام، وقم بإزالة المسامير الذي يثبت لوحة الإدخال/الإخراج في الكمبيوتر. قم بإزالة لوحة الإدخال/الإخراج من الكمبيوتر.



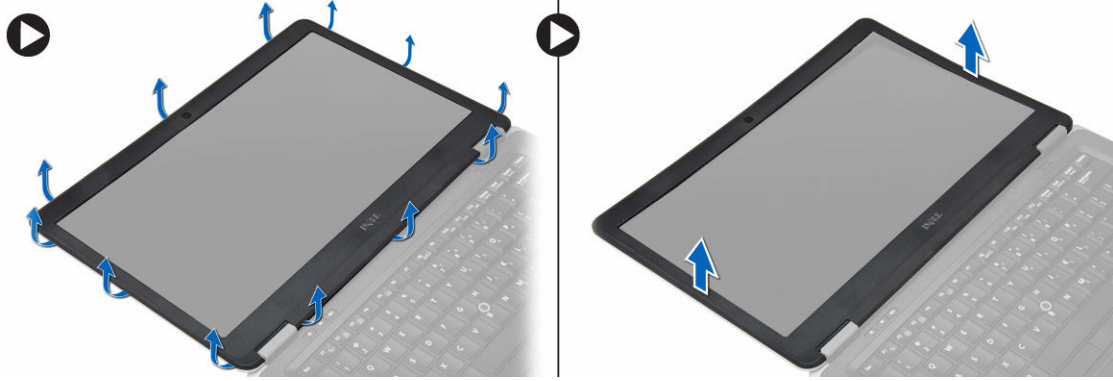
الإدخال/الإخراج I/O تثبيت لوحة

1. ضع لوحة I/O في الفتحة الخاصة بها وثبتها في مكانها.
2. أحكم ربط المسامير الولبية لتثبيت لوحة الإدخال/الإخراج (I/O).
3. قم بتوصيل كبل لوحة I/O بلوحة النظام.
4. قم بتركيب:
 - a. لوحة النظام
 - b. مجموعة الشاشة
 - c. غطاء مفصلات الشاشة
 - d. مكبر الصوت
 - e. مسند راحة اليد
 - f. لوحة المفاتيح
 - g. حلقة لوحة المفاتيح
 - h. محرك الأقراص الثابتة
 - i. غطاء القاعدة
 - j. البطارية
 - k. بطاقة SD
5. اتبع الإجراءات الواردة في بعد العمل داخل الكمبيوتر.

إزالة إطار الشاشة

1. اتبع الإجراءات الواردة في قبل العمل داخل الكمبيوتر.
2. أخرج البطارية.

3. تم بطني حواف إطار الشاشة. تم بإزالة إطار الشاشة من مجموعة الشاشة.

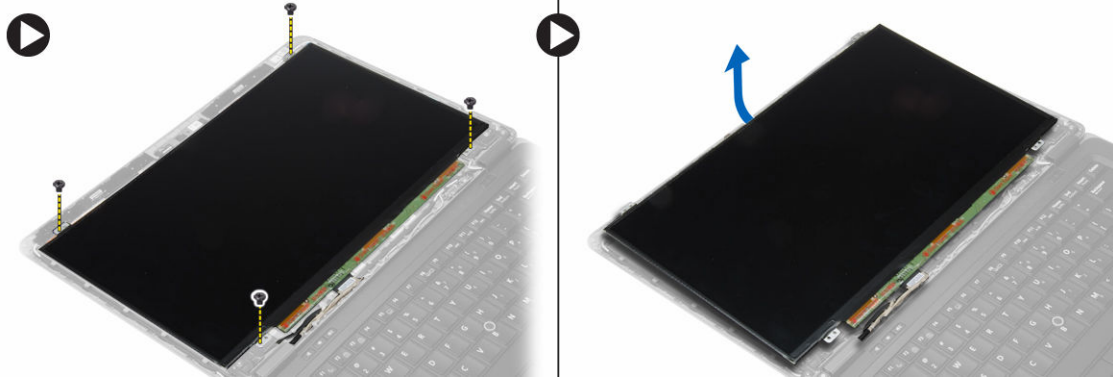


تركيب إطار الشاشة

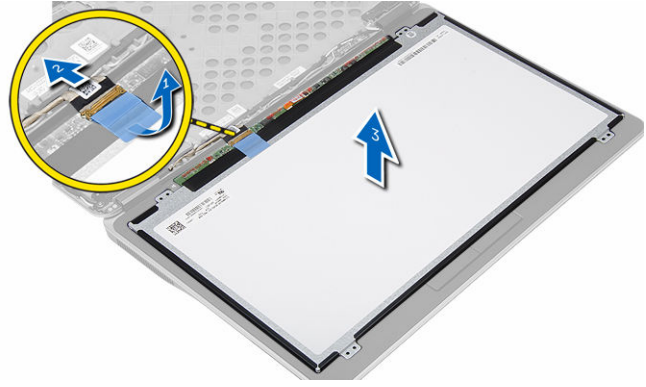
1. تم بمحاذاة إطار الشاشة في مكانه وثبته.
2. تم بمحاذاة أغطية المفصلة الموجودة في مجموعة الشاشة وثبتها في مكانها.
3. تم بتركيب البطارية
4. اتبع الإجراءات الواردة في بعد العمل داخل الكمبيوتر.

إزالة لوحة الشاشة

1. اتبع الإجراءات الواردة في قبل العمل داخل الكمبيوتر.
2. تم بإزالة:
 - a. البطارية
 - b. إطار الشاشة
3. تم بإزالة المسامير التي تثبت لوحة الشاشة بمجموعة الشاشة. وارفع لوحة الشاشة لأعلى.



4. تم بإجراء الخطوات التالية كما هو موضح في الشكل:
 - a. تم بترغ شريط موصل كبل [1] LVDS.
 - b. افصل كبل LVDS من لوحة الشاشة [2].
 - c. تم بإزالة لوحة الشاشة من مجموعة الشاشة [3].

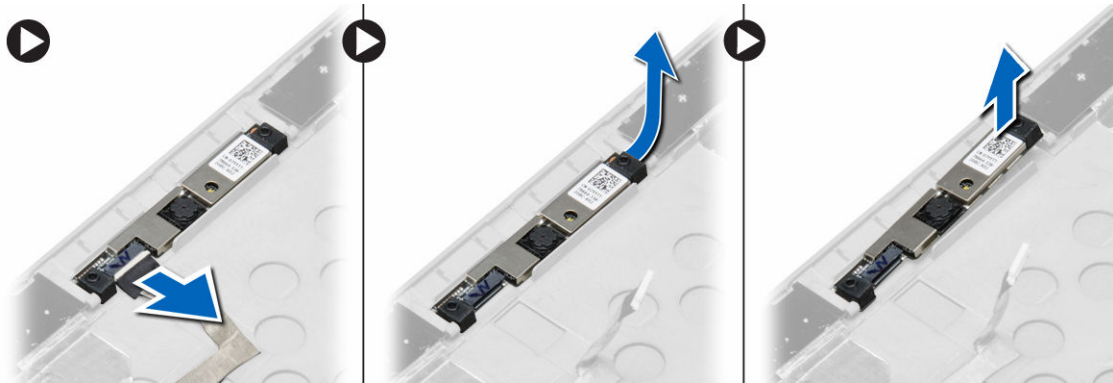


تركيب لوحة الشاشة

1. تم توصيل كبل الشاشة (كبل LVDS) بالوصل الخاص به الموجود في لوحة الشاشة.
2. ضع لوحة الشاشة في مكانها الأصلي في مجموعة الشاشة.
3. أحكم ربط المسامير اللولبية لتثبيت لوحة الشاشة في مجموعة الشاشة.
4. تم بتركيب:
 - a. إطار الشاشة
 - b. البطارية
5. اتبع الإجراءات الواردة في بعد العمل داخل الكمبيوتر.

إزالة الكاميرا

1. اتبع الإجراءات الواردة في قبل العمل داخل الكمبيوتر.
2. تم بإزالة:
 - a. البطارية
 - b. إطار الشاشة
 - c. مجموعة الشاشة
3. افصل كبل الكاميرا من الوحدة. ثم رفع وإزالة الكاميرا من مجموعة الشاشة.



تركيب الكاميرا

1. تم تركيب الكاميرا في الفتحة الخاصة بها على لوحة الشاشة.
2. صل كبل الكاميرا بالكاميرا.
3. قم بتركيب:
 - a. مجموعة الشاشة
 - b. إطار الشاشة
 - c. البطارية
4. اتبع الإجراءات الواردة في بعد العمل داخل الكمبيوتر.

3

معلومات منفذ الإرساء

يستخدم منفذ الإرساء لتوصيل الكمبيوتر المحمول بأية محطة إرساء (اختياري).



1. منفذ الإرساء

إعداد النظام


تسلسل التمهيد

يتيح لك تسلسل التمهيد إمكانية تجاوز ترتيب جهاز التمهيد المحدد من قبل النظام ويقوم بالتمهيد مباشرة إلى جهاز محدد (على سبيل المثال: محرك الأقراص الضوئية أو محرك الأقراص الثابتة). أثناء اختبار التشغيل الناقى (POST)، عند ظهور شعار Dell، يمكنك:


- الوصول إلى إعداد النظام من خلال الضغط على المفتاح <F2>
- إظهار قائمة تمهيد تظهر لمرة واحدة عن طريق الضغط على المفتاح <F12>

تعرض قائمة التمهيد الأولى الجهاز الذي يمكنك التمهيد منه مضمناً خيار التشخيص. خيارات قائمة التمهيد هي:

- محرك الأقراص القابلة للإزالة (في حالة توفره)
- محرك الأقراص STXXXX

 ملاحظة: يشير XXX إلى رقم محرك أقراص SATA.


- محرك الأقراص الضوئية
- التشخيصات

 ملاحظة: عند اختيار التشخيصات، سيتم عرض شاشة تشخيصات ePSA.


يعرض أيضاً تسلسل التمهيد الخيار الخاص بالوصول إلى شاشة ضبط النظام.

مفاتيح الانتقال

يعرض الجدول التالي مفاتيح انتقال ضبط النظام.


 ملاحظة: بالنسبة لمعظم خيارات إعداد النظام، فإن التغييرات التي تقوم بها يتم تسجيلها ولكن لا تسري حتى تعيد تشغيل النظام.

جدول 1. مفاتيح الانتقال

المفتاح	الانتقال
السهم لأعلى	ينتقل إلى الحقل السابق.
السهم لأسفل	ينتقل إلى الحقل التالي.
<Enter>	يتيح لك إمكانية تحديد قيمة في الحقل المحدد (في حالة تطبيقه) أو اتباع الارتباط الموجود في الحقل.
شريط المسافة	تقوم بتكبير أو طي قائمة منسدلة، في حالة تطبيقها.
<Tab>	تنقل إلى منطقة التركيز التالية.
	ملاحظة: بالنسبة لمستعرض الرسومات القياسية فقط.

المفتاح	الاحتمال
<Esc>	ينتقل إلى الصفحة التالية حتى تعرض الشاشة الرئيسية. يؤدي الضغط على <Esc> في الشاشة الرئيسية إلى عرض رسالة تطلبك بحفظ أي تغييرات غير محفوظة ويعيد تشغيل النظام.
<F1>	تعرض ملف تعليمات ضبط النظام.

خيارات إعداد النظام

 ملاحظة: بناءً على جهاز الكمبيوتر والأجهزة التي تم تركيبها، قد تظهر العناصر المدرجة في هذا القسم أو قد لا تظهر.

جدول 2. عام

المفتاح	الوصف
System Information	<p>يذكر هذا القسم ميزات الأجهزة الأساسية الموجودة في جهاز الكمبيوتر.</p> <ul style="list-style-type: none"> • معلومات النظام: تعرض إصدار نظام الإدخال والإخراج الأساسي (BIOS)، ورمز الخدمة، ورمز الأصل، ورمز الملكية، وتاريخ الملكية، وتاريخ التصنيع، وكود الخدمة السريعة. • معلومات الذاكرة: تعرض الذاكرة المثبتة، والذاكرة المتاحة، وسرعة الذاكرة، ووضع قنوات الذاكرة، وتقنية الذاكرة، وحجم DIMM A وحجم DIMM B. • معلومات المعالج: تعرض نوع المعالج، وعدد المراكز، ومعرف المعالج، وسرعة الساعة الحالية، والحد الأدنى لسرعة الساعة، والحد الأقصى لسرعة الساعة، وذاكرة التخزين المؤقت من المستوى الثاني للمعالج، وذاكرة التخزين المؤقت من المستوى الثالث للمعالج، ويمكن HT، والتقنية ذات 64 بت. • معلومات الجهاز: تعرض محرك الأقراص الثابتة الأساسي، وجهاز الفتحات الثابتة، وجهاز eSATA الخاص بالنظام، وجهاز eSATA لوحدة الإرساء، وعنوان MAC لبطاقات LOM، ووحدة التحكم في الفيديو، وإصدار نظام الإدخال والإخراج الأساسي (BIOS) الخاص بالفيديو، وذاكرة الفيديو، ونوع اللوحة، والبطاقة الأصلية، ووحدة التحكم في الصوت، ووحدة التحكم في المودم، وجهاز Wi-Fi، وجهاز WiGig، والجهاز الخلوي، وجهاز Bluetooth. <p>تعرض حالة البطارية ونوع محامئ التيار المتردد المتصل بالكمبيوتر.</p> <p>يتيح لك إمكانية تغيير الترتيب الذي يحاول به الكمبيوتر العثور على نظام تشغيل.</p> <ul style="list-style-type: none"> • محرك الأقراص المبردة • محرك الأقراص الداخلية • جهاز تخزين USB • محرك أقراص CD/DVD/CD-RW • بطاقة واجهة الشبكة المدمجة <p>هذا الخيار ضروري لوضع التمهيد التدم. هذا الخيار غير مسموح به في حالة تمكين التمهيد الآمن.</p> <ul style="list-style-type: none"> • تمكين ROMs للخيار التدم - يتم تعطيل هذا الخيار افتراضياً. <p>يتيح لك إمكانية ضبط التاريخ والوقت.</p>
Battery Information	
Boot Sequence	
Advance Boot Option	
Date/Time	
جدول 3. تمينة النظام	
المفتاح	الوصف
Integrated NIC	<p>تتيح لك تمينة وحدة التحكم المدمجة في الشبكة. الخيارات المتاحة هي:</p> <ul style="list-style-type: none"> • معطل • يمكن • يمكن مع PXE: يتم تمكين هذا الخيار بشكل افتراضي.

الخيار	الوصف
	<ul style="list-style-type: none"> • تمكين رص شبكة UEFI: يتيح لك ذلك إمكانية تمكين بروتوكولات شبكة UEFI في نظام التشغيل المسبق وبيئة شبكة نظام التشغيل الميكرو.
Parallel Port	<p>يتيح لك إمكانية تحديد وضبط كيفية عمل المنفذ المتوازي على محطة الإرساء. يمكنك ضبط المنفذ المتوازي على ما يلي:</p> <ul style="list-style-type: none"> • معطل • AT • PS2 • (ECP (Latitude 7440
Serial Port	<p>يحدد ويعرف إعدادات المنفذ التسلسلي. يمكنك تعيين المنفذ التسلسلي على ما يلي:</p> <ul style="list-style-type: none"> • معطل • COM1 (الإعداد الافتراضي) • COM2 • COM3 • COM4
	<p> ملاحظة: يستطيع نظام التشغيل تخصيص الموارد حتى في حالة تعطيل الإعداد.</p>
SATA Operation	<p>يتيح لك تهيئة وحدة التحكم في محرك الأقراص الثابتة SATA الداخلية. الخيارات المتاحة هي:</p> <ul style="list-style-type: none"> • معطل • AHCI • تشغيل RAID (الإعداد الافتراضي) <p> ملاحظة: تم تهيئة محرك أقراص SATA لدعم وضع RAID.</p>
Drives	<p>يتيح لك تهيئة محركات أقراص SATA الداخلية. الخيارات المتاحة هي:</p> <ul style="list-style-type: none"> • SATA-0 • SATA-1 • SATA-2 • SATA-3 <p>الإعداد الافتراضي: جميع الأجهزة ممكنة.</p>
SMART Reporting	<p>يتحكم هذا الحقل فيما إذا كانت أخطاء محرك الأقراص الثابتة للمحركات المدمجة يتم الإبلاغ عنها أثناء بدء تشغيل النظام أم لا. تعتبر هذه التقنية جزءًا من مواصفات SMART (تقنية تحليل المراقبة الذاتية والإبلاغ).</p> <ul style="list-style-type: none"> • تمكين إعداد تقارير SMART - يتم تعطيل هذا الخيار افتراضيًا.
USB Configuration	<p>يتيح لك إمكانية تحديد تكوين USB. الخيارات المتاحة هي:</p> <ul style="list-style-type: none"> • تمكين دعم التمهيد • تمكين منفذ USB الخارجي • تمكين وحدة تحكم USB3.0 <p>الإعداد الافتراضي: يتم تمكين كل الخيارات.</p>

الخيار	الوصف
USB PowerShare	<p>يتيح لك إمكانية تمهينة سلوك ميزة USB PowerShare. يتم تعطيل الخيار بشكل افتراضي.</p> <ul style="list-style-type: none"> • تمكين USB PowerShare
Audio	<p>يسمح لك تمكين أو تعطيل وحدة تحكم الصوت المدججة.</p> <ul style="list-style-type: none"> • تمكين الصوت يتم تمكين هذا الخيار افتراضياً.
Keyboard Illumination	<p>يتيح لك إمكانية اختيار وضع التشغيل لميزة الإضاءة الخلفية للوحة المفاتيح. الخيارات المتاحة هي:</p> <ul style="list-style-type: none"> • مطل (الإعداد الافتراضي) • المستوى هو 25% • المستوى هو 50% • المستوى هو 75% • المستوى هو 100%
Unobtrusive Mode	<p>يتيح لك إمكانية ضبط الوضع الذي سيعمل على إيقاف تشغيل جميع انبعاثات الضوء والصوت من النظام. يتم تعطيل الخيار بشكل افتراضي.</p> <ul style="list-style-type: none"> • تمكين وضع عدم التطفل
Miscellaneous Devices	<p>يتيح لك تمكين أو تعطيل مختلف الأجهزة المدججة. الخيارات المتاحة هي:</p> <ul style="list-style-type: none"> • تمكين الميكروفون • تمكين الحماية من السقوط الحركي الأقراص الثابتة • تمكين الكاميرا • تمكين بطاقة الوسائط • تعطيل بطاقة الوسائط <p>الإعداد الافتراضي: جميع الأجهزة ممكنة</p>

جدول 4. الفيديو

الخيار	الوصف
LCD Brightness	<p>يتيح لك ضبط سطوع الشاشة على حسب مصدر الطاقة (يعمل بالبطارية) و On AC (يعمل بالتيار المتردد).</p>

جدول 5. الأمان

الخيار	الوصف
Admin Password	<p>يسمح لك هذا الحقل بإمكانية تعيين، أو تغيير، أو حذف كلمة مرور المسؤول (admin) (يطلق عليها أحياناً كلمة مرور الإعداد). يتيح لك كلمة مرور المسؤول ميزات أمان عديدة.</p> <ul style="list-style-type: none"> • أدخل كلمة المرور القديمة • أدخل كلمة المرور الجديدة • قم بتأكيد كلمة المرور الجديدة <p>الإعداد الافتراضي: غير معين</p>
System Password	<p>يتيح لك تحديد كلمة مرور النظام أو تغييرها أو حذفها.</p> <ul style="list-style-type: none"> • أدخل كلمة المرور القديمة • أدخل كلمة المرور الجديدة • قم بتأكيد كلمة المرور الجديدة

الخيار	الوصف
Internal HDD-1 Password	<p>الإعداد الافتراضي: غير معين</p> <p>تتيح لك تعيين كلمة مرور المسؤول أو تغييرها أو حذفها. محرك الأقراص لا يضم كلمة مرور يتم إعدادها افتراضياً.</p> <ul style="list-style-type: none"> أدخل كلمة المرور القديمة أدخل كلمة المرور الجديدة قم بتأكيد كلمة المرور الجديدة <p>الإعداد الافتراضي: غير معين</p>
Strong Password	<p>تتيح لك إمكانية تدعيم الخيار الخاص بتعيين كلمات مرور قوية دوماً.</p> <p>الإعداد الافتراضي: تمكين كلمة مرور قوية غير محدد.</p>
Password Configuration	<p>يمكنك تحديد طول كلمة المرور. الحد الأدنى = 4، الحد الأقصى = 32</p>
Password Bypass	<p>تتيح لك إمكانية تمكين أو تعطيل الإذن الخاص بتجاوز كلمة مرور النظام ومحرك الأقراص الداخلي، وذلك عند تعيينها. الخيارات هي:</p> <ul style="list-style-type: none"> معطل (الإعداد الافتراضي) تجاوز إعادة التمهيد
Password Change	<p>تتيح لك تمكين إذن التعتيل لكلمات مرور النظام ومحرك الأقراص الثابتة عند تعيين كلمة مرور المسؤول.</p> <p>الإعداد الافتراضي: السماح بإجراء تغييرات في كلمة مرور غير المسؤول غير محدد</p>
Non-Admin Setup Changes	<p>تتيح لك تحديد نوع التغييرات المسموح بها على خيار الإعداد عند تعيين كلمة مرور مسؤول. الخيار هو معطل.</p> <ul style="list-style-type: none"> يسمح بإجراء تغييرات على الهولت اللاسلكية
TPM Security	<p>تتيح لك إمكانية تمكين (Trusted Platform Module (TPM أثناء POST.</p> <p>الضبط الافتراضي: الخيار معطل.</p>
Computrace	<p>تتيح لك إمكانية تنشيط أو تعطيل برنامج Computrace الاختياري. الخيارات هي:</p> <ul style="list-style-type: none"> إلغاء التنشيط (الإعداد الافتراضي) تعطيل تنشيط
CPU XD Support	<p> ملاحظة: تقوم الخيارات "تنشيط" و"تعطيل" بشكل دائم بتنشيط أو تعطيل الميزة ولا يتم السماح بإجراء أي تغييرات أخرى</p> <p>تتيح لك تمكين وضع تنفيذ التعتيل للمعالج.</p> <p>الإعداد الافتراضي: تمكين دعم CPU XD</p>
OROM Keyboard Access	<p>تتيح لك إمكانية تعيين الوصول باللمس إلى شاشات تهيئة ROM الاختيارية باستخدام مفاتيح اختصار أثناء التمهيد. الخيارات هي:</p> <ul style="list-style-type: none"> تمكين (الإعداد الافتراضي) تمكين مرة واحدة تعطيل
Admin Setup Lockout	<p>تتيح لك إمكانية منع المستخدمين من الدخول إلى الإعداد عند تعيين كلمة مرور المسؤول.</p> <p>الإعداد الافتراضي: معطل</p>
Secure Boot Enable	<p>جدول 6. تمهيد آمن</p> <p>تتيح لك تمكين أو تعطيل ميزة التمهيد الآمن</p>

- معطل
- مُمكن (الضبط الافتراضي)


 **ملاحظة:** لتأمين النظام، يلزم أن يكون وضع تهديد UEFI وتمكين ROMs للخيار التدميم متوقفًا عن التشغيل.

يتيح لك إمكانية التعامل مع قاعدة بيانات مفاتيح الأمان فقط إذا كان النظام في الوضع المخصص. يتم تعطيل الخيار تمكين الوضع المخصص افتراضيًا. الخيارات هي:

- PK
- KEK
- db
- dbx

في حالة قيامك بتأمين الوضع المخصص، تظهر الخيارات ذات الصلة وهي PK، و KEK، و db و dbx. الخيارات هي:

- حفظ إلى ملف - لحفظ المفاتيح إلى ملف محدد بواسطة المستخدم
- الاستبدال من ملف - استبدال المفاتيح الحالي باستخدام مفتاح من ملف محدد بواسطة المستخدم
- إلحاق من ملف - يضيف مفتاحًا إلى قاعدة البيانات الحالية من ملف محدد بواسطة المستخدم
- حذف - يحذف المفاتيح المحدد
- إعادة تعيين جميع المفاتيح - يعيد التعيين على الضبط الافتراضي
- حذف جميع المفاتيح - يحذف جميع المفاتيح

 **ملاحظة:** في حالة تعطيل "الوضع المخصص"، فإن جميع التغييرات التي يتم إجراؤها سيتم مسحها وسيتم استعادة المفاتيح إلى الإعدادات الافتراضية.

جدول 7. الأداء

الخيار	الوصف
Multi Core Support	يحدد هذا الختلق ما إذا كانت العملية تتطلب تمكين مركز واحد أو جميع المراكز. سيتحسن مستوى أداء بعض التطبيقات بالمراكز الإضافية. ويتم تمكين هذا الخيار افتراضيًا، ويتيح لك إمكانية تمكين أو تعطيل الدعم متعدد المراكز للمعالج. الخيارات هي: <ul style="list-style-type: none"> • الكل (الإعداد الافتراضي) • 1 • 2
Intel SpeedStep	يتيح لك تمكين أو تعطيل خاصية Intel SpeedStep. الإعداد الافتراضي: تمكين Intel SpeedStep
C States Control	يتيح لك تمكين أو تعطيل حالات سكون المعالج الافتراضي. الضبط الافتراضي: تمكين حالات الخيار C.
Intel TurboBoost	يتيح لك تمكين وضع Intel TurboBoost للمعالج أو تعطيله. الإعداد الافتراضي: تمكين Intel TurboBoost
Hyper-Thread Control	يتيح لك تمكين أو تعطيل HyperThreading في المعالج. الإعداد الافتراضي: ممكن
Rapid Start Technology	قد تقوم ميزة Intel Rapid Start بتحسين مدة عمر البطارية من خلال وضع النظام تلقائيًا في حالة الطاقة المنخفضة أثناء السكون بعد فترة يحددها المستخدم. يتم تمكين الخيارات افتراضيًا: <ul style="list-style-type: none"> • ميزة Intel Rapid Start

الخيار	الوصف
	<ul style="list-style-type: none"> • الانتقال إلى ميزة البدء السريع عند استخدام الموقت <p>يمكن هبئة قيمة موقت البدء السريع لوضع النظام في حالة البدء السريع وفقاً لما هو مطلوب.</p>
جدول 8. إدارة الطاقة	
الخيار	الوصف
AC Behavior	<p>يتيح تشغيل الكمبيوتر بشكل تلقائي عند توصيل محامئ التيار المتردد. الخيار معطل.</p> <ul style="list-style-type: none"> • التشغيل بالتيار المتردد
Auto On Time	<p>يتيح لك ضبط الوقت الذي يجب فيه على الكمبيوتر أن يبدأ التشغيل تلقائياً. الخيارات هي:</p> <ul style="list-style-type: none"> • معطل (الإعداد الافتراضي) • كل يوم • أيام العمل • أيام محددة
USB Wake Support	<p>يتيح لك إمكانية تمكين أجهزة USB لتشغيل الكمبيوتر من وضع الاستعداد. الخيار هو معطل</p> <ul style="list-style-type: none"> • تمكين دعم تنبيه USB
Wireless Radio Control	<p>يتيح لك التحكم في راديو التحكم في راديو شبكة الاتصال المحلية اللاسلكية وراديو شبكة الاتصال اللاسلكية واسعة النطاق. الخيارات هي:</p> <ul style="list-style-type: none"> • التحكم في راديو شبكة الاتصال المحلية اللاسلكية • التحكم في راديو شبكة الاتصال اللاسلكية واسعة النطاق <p>الإعداد الافتراضي: يتم تعطيل كلا الخيارين.</p>
Wake on LAN/WLAN	<p>يتيح هذا الخيار للكمبيوتر إمكانية إمداد الكمبيوتر بالكهرباء من حالة إيقاف التشغيل عند تنشيطه من خلال إشارة LAN خاصة. لا يتأثر التنبيه من حالة الاستعداد بواسطة هذا الضبط ويجب تمكينه في نظام التشغيل. تعمل هذه الميزة فقط عند توصيل الكمبيوتر بمصدر الإمداد بالتيار الكهربائي المتردد.</p> <ul style="list-style-type: none"> • معطل - لا تسمح بتشغيل النظام بإشارات LAN الخاصة عندما يتلقى إشارات تنبيه خاصة من شبكة الاتصال المحلية أو شبكة الاتصال المحلية لاسلكية. (الإعداد الافتراضي) • شبكة الاتصال المحلية فقط - تسمح بتشغيل النظام بواسطة إشارات شبكة الاتصال المحلية المعنية. • شبكة الاتصال المحلية اللاسلكية فقط • شبكة الاتصال المحلية أو شبكة الاتصال المحلية اللاسلكية • شبكة الاتصال المحلية مع تمهيد PXE
Block Sleep	<p>يسمح لك بمنع دخول الكمبيوتر إلى وضع السكون. الخيار هو معطل بشكل افتراضي.</p> <ul style="list-style-type: none"> • حظر السكون (S3)
Peak Shift	<p>يمكن استخدام نقل الذروة لتقليل استهلاك التيار المتردد أثناء أوقات تشغيل الذروة أثناء اليوم. تم تعيين وقت بدء وانتهاء العمل في وضع نقل الذروة.</p> <ul style="list-style-type: none"> • تمكين نقل الذروة (معطل)
Advanced Battery Charge Configuration	<p>يسمح للبطاريات في النظام في وضع شحن البطارية المتقدم بتحسين عمر البطارية. حيث يستخدم لوغاريتمات الشحن القياسية والتقنيات الأخرى أثناء فترات التوقف لتحسين عمر البطارية.</p> <ul style="list-style-type: none"> • وضع تمكين شحن البطارية المتقدم (معطل)
Primary Battery Configuration	<p>يتيح لك تحديد كيفية استخدام شحن البطارية عند توصيل التيار المتردد. الخيارات هي:</p> <ul style="list-style-type: none"> • محامئ (تمكين) • شحن قياسي

الخيار	الوصف
	<ul style="list-style-type: none"> الشحن السريع استخدام التيار المتردد الأساسي شحن مخصص — يمكنك تعيين النسبة المئوية التي يتعين شحن البطارية عليها.
Intel Smart Connect Technology	<p>تم تعطيل الخيار افتراضياً. في حالة تمكين الخيار، فسيتم دورياً استشعار الاتصال اللاسلكي القريب أثناء سكون النظام. حيث سيقوم بمزامنة رسائل البريد الإلكتروني أو تطبيق الوسائط الاجتماعية التي كان قد تم فتحها عند دخول النظام في حالة السكون.</p> <ul style="list-style-type: none"> اتصال ذكي (معتل)

جدول 9. سلوك POST

الخيار	الوصف
Adapter Warnings	<p>تتيح لك إمكانية تنشيط رسائل التحذير الخاصة بالمهاين عند استخدام بعض مهايئات الطاقة. الخيار هو تمكين بشكل افتراضي.</p> <ul style="list-style-type: none"> تمكين تحذيرات المهاين
(Keypad (Embedded	<p>يتيح لك اختيار إحدى طريقتين لتمكين لوحة المفاتيح المضمنة في لوحة المفاتيح الداخلية.</p> <ul style="list-style-type: none"> مفتاح Fn فقط عبر مفتاح Numlock <p> ملاحظة: عند تشغيل الإعداد، لا يحدث هذا الخيار أي تأثير، يعمل الإعداد في وضع "مفتاح Fn فقط".</p>
Mouse/Touchpad	<p>يتيح لك تعريف كيفية قيام الكمبيوتر بالتعامل مع الإدخال من خلال الماوس ولوحة اللمس. الخيارات هي:</p> <ul style="list-style-type: none"> الماوس التسلسلي ماوس PS2 لوحة اللمس/ماوس PS-2 (الإعداد الافتراضي)
Numlock Enable	<p>لتحديد ما إذا كان من الممكن تفعيل محام خاصية NumLock عندما يقوم الكمبيوتر بعملية التمهيد. يمكن تمكين هذا الخيار بشكل افتراضي.</p> <ul style="list-style-type: none"> تمكين Numlock
Fn Key Emulation	<p>يسمح لك مطابقة وظيفة مفتاح <Scroll Lock> الخاصة بلوحة المفاتيح PS-2 مع وظيفة المفتاح <Fn> في أية لوحة مفاتيح داخلية. يتم تمكين الخيار بشكل افتراضي.</p> <ul style="list-style-type: none"> تمكين محاكاة المفتاح Fn
Fastboot	<p>يتيح لك إمكانية تسريع عملية التمهيد عن طريق تجاوز بعض خطوات التوافق.</p> <ul style="list-style-type: none"> الحد الأدنى شامل تلقائي
Extended BIOS POST Time	<p>يسمح لك بإنشاء تأخير تمهيد مسبق وفتح للمستخدم مشاهدة رسالة حالة POST.</p> <ul style="list-style-type: none"> 0 ثانية 5 ثوان 10 ثوان

جدول 10. دعم المحاكاة الافتراضية

الخيار	الوصف
Virtualization	<p>يتيح لك تمكين أو تعطيل تقنية المحاكاة الافتراضية من Intel.</p>

الخيار	الوصف
VT for Direct I/O	الإعداد الافتراضي: تمكين تقنية المحاكاة الافتراضية من Intel يعمل على تمكين أو تعطيل شاشة الجهاز الافتراضي (VMM) عن طريق الاستفادة من إمكانيات الأجهزة الإضافية التي توفرها تقنية المحاكاة الافتراضية من Intel® للإدخال/الإخراج المباشر. تمكين المحاكاة الافتراضية للإدخال/الإخراج المباشر — يتم تمكين هذا الخيار بشكل افتراضي.
Trusted Execution	يحدد هذا الخيار ما إذا كانت شاشة الجهاز الظاهري الذي يتم قياسه (MVMM) قادرة على الاستفادة من إمكانيات الأجهزة الإضافية المتاحة بواسطة تقنية التنفيذ الموثوق به من Intel. يجب تمكين كل من تقنية المحاكاة الظاهرية TPM وتقنية المحاكاة الظاهرية للإدخال/الإخراج المباشر لاستخدام هذه الميزة. التنفيذ الموثوق — يتم تعطيله بشكل افتراضي.

جدول 11. الاتصال اللاسلكي

الخيار	الوصف
Wireless Switch	يتيح لك إمكانية تعيين الجهاز اللاسلكي الذي يمكن التحكم فيه بواسطة المفتاح اللاسلكي. الخيارات هي: <ul style="list-style-type: none"> • شبكة الاتصال اللاسلكية واسعة النطاق • شبكة الاتصال المحلية اللاسلكية • Bluetooth • WiGig يتم تمكين جميع الخيارات بشكل افتراضي.
Wireless Device Enable	يتيح لك تمكين أو تعطيل الأجهزة اللاسلكية. الخيارات هي: <ul style="list-style-type: none"> • شبكة الاتصال اللاسلكية واسعة النطاق • Bluetooth • شبكة الاتصال المحلية اللاسلكية/WiGig يتم تمكين جميع الخيارات بشكل افتراضي.

جدول 12. الصيانة

الخيار	الوصف
Service Tag	يعرض رمز الخدمة الخاص بالكمبيوتر.
Asset Tag	يسمح لك بإنشاء علامة أصل للنظام في حالة عدم تعيين علامة أصل بالفعل. لا يتم تعيين هذا الخيار افتراضيًا.

جدول 13. سجلات النظام

الخيار	الوصف
BIOS events	لعرض سجل أحداث النظام والسماح لك بمسح السجل. <ul style="list-style-type: none"> • مسح السجل
Thermal Events	لعرض سجل الأحداث الحرارية والسماح لك بمسح السجل. <ul style="list-style-type: none"> • مسح السجل
Power Events	لعرض سجل أحداث التيار والسماح لك بمسح السجل. <ul style="list-style-type: none"> • مسح السجل

BIOS تحديث


يُوصى بتحديث BIOS (ضبط النظام)، وذلك عند استبدال لوحة النظام، أو في حالة توفر تحديث. بالنسبة لأجهزة الكمبيوتر المحمولة، تأكد من أن بطارية الكمبيوتر مشحونة بالكامل ومتصلة بمخرج التيار الكهربائي


1. إعادة تشغيل الكمبيوتر.
 2. اذهب إلى dell.com/support.
 3. أدخل رمز الخدمة أو كود الخدمة السريعة واطرق فوق إرسال.
-  **ملاحظة:** لتحديد موقع علامة الخدمة، انقر فوق **أين يوجد رمز الخدمة؟**
-  **ملاحظة:** في حالة عدم العثور على علامة الخدمة، انقر فوق **Detect My Product** "اكتشاف منتجي". تابع مع التعليمات الواردة على الشاشة.
4. إذا كنت لا تستطيع تحديد موقع رمز الخدمة، فانقر فوق فئة المنتج للكمبيوتر الخاص بك.
 5. اختر نوع المنتج من القائمة.
 6. حدد طراز الكمبيوتر، وستظهر صفحة **دم المنتج** للكمبيوتر الخاص بك.
 7. انقر فوق **Get drivers** "الحصول على برامج التشغيل" وانقر فوق **View All Drivers** "عرض الكل".
 8. افتح صفحة **Drivers and Downloads** "برامج التشغيل والتنزيلات"، أسفل القائمة المنسدلة **Operating System (نظام التشغيل)**، حدد **BIOS**.
 9. حدد أحدث ملف من BIOS وانقر فوق **تنزيل ملف**.
 10. يمكنك تحليل أي من برامج التشغيل تحتاج إلى أن يتم تحديثها. انقر فوق **Analyze System** "تحليل النظام" للحصول على التحديثات. واتبع التعليمات الواردة على الشاشة.
 11. حدد أسلوب التنزيل المفضل في النافذة **يرجى تحديد أسلوب التنزيل أدناه**، ثم انقر فوق **التنزيل الآن**.
 12. تظهر نافذة **تنزيل الملف**.
 11. انقر فوق **حفظ** لحفظ الملف على الكمبيوتر لديك.
 12. انقر فوق **تشغيل** لثبيت ضبط BIOS المحدث على الكمبيوتر.
- اتبع الإرشادات الموضحة على الشاشة.


كلمة مرور النظام أو الضبط

يمكنك إنشاء كلمة مرور النظام وكلمة مرور الضبط لتأمين الكمبيوتر.

نوع كلمة المرور	الوصف
كلمة مرور النظام	كلمة المرور التي يجب عليك إدخالها لتسجيل الدخول إلى النظام.
كلمة مرور الضبط	كلمة المرور التي يجب عليك إدخالها للوصول إلى ضبط BIOS وإحداث تغيير فيها والخاصة بالكمبيوتر.


 تنبيه: توفر ميزات كلمة المرور مستوى رئيسي من الأمان للبيانات الموجودة على الكمبيوتر.

 تنبيه: أي شخص يمكنه الوصول إلى البيانات المخزنة على الكمبيوتر في حالة عدم تأمينها وتركها غير مراقبة.

 ملاحظة: يتم شحن الكمبيوتر مع تعطيل ميزة كلمة مرور الضبط والنظام.

تعيين كلمة مرور للنظام وكلمة مرور للضبط

يمكنك تعيين كلمة مرور نظام و/أو كلمة مرور ضبط جديدة أو تغيير كلمة مرور نظام و/أو كلمة مرور ضبط جديدة فقط عندما تكون **حالة كلمة المرور غير مقفلة**. إذا كانت حالة كلمة المرور **مقفلة**، فإن تتكّن من تغيير كلمة مرور النظام.

 ملاحظة: في حالة تعطيل وصلة كلمة المرور، يتم حذف كلمة مرور النظام وكلمة مرور الضبط الحالية ويلزم توفير كلمة مرور النظام لتسجيل الدخول إلى الكمبيوتر.

التشخيصات

إذا صادفك مشكلة في الكمبيوتر، فم بتشغيل تشخيصات ePSA قبل الاتصال بـ Dell لطلب المساعدة الفنية. الغرض من تشغيل التشخيصات هو اختبار جهاز الكمبيوتر بدون الحاجة إلى استخدام معدة إضافية أو فقدان للبيانات. إذا لم تكن قادراً على إصلاح المشكلة بنفسك، فيمكن لمسؤول الخدمة والدعم استخدام نتائج التشخيصات لمساعدتك على حل المشكلة.

(ePSA) تشخيصات التقييم المحسن للنظام قبل التمهيد

تقوم تشخيصات التقييم المحسن للنظام قبل التمهيد (ePSA) بعمل فحص شامل للأجهزة. ويتم تضمين تشخيصات التقييم المحسن للنظام قبل التمهيد (ePSA) مع BIOS ويتم تشغيلها بواسطة BIOS داخلياً. وتوفر تشخيصات النظام مجموعة كاملة من الخيارات لأجهزة محددة أو لمجموعات من الأجهزة التي تتيح لك إمكانية:

- تشغيل الاختبارات تلقائياً أو في وضع متفاعل
- تكرار الاختبارات
- عرض نتائج الاختبار أو حفظها
- تشغيل الاختبارات شاملة لتقديم خيارات اختيارية إضافية لتوفير معلومات إضافية حول الجهاز (الأجهزة) الممثل
- عرض رسائل حالة تحريك بما إذا كانت الاختبارات قد تمت بنجاح
- عرض رسائل الخطأ التي تحريك بالمشكلات التي تطرأ أثناء الاختبار

⚠ تنبيه: استخدم تشخيصات النظام لاختبار الكمبيوتر. يؤدي استخدام هذا البرنامج مع أجهزة كمبيوتر أخرى إلى حدوث نتائج غير صحيحة، أو ظهور رسائل خطأ.

📌 ملاحظة: تحتاج بعض الاختبارات الخاصة بأجهزة معينة إلى التفاعل مع المستخدم. تأكد دوماً من وجودك بالقرب من جهاز الكمبيوتر عند إجراء اختبارات تشخيصية.

1. تم بتشغيل الكمبيوتر.
 2. بينما يتم تمهيد الكمبيوتر، اضغط على المفتاح <F12> عند ظهور شعار Dell.
 3. في شاشة قائمة التمهيد، حدد الخيار **تشخيصات**.
 4. يتم عرض النافذة **التقييم المحسن للنظام قبل التمهيد** ويتم سرد جميع الأجهزة المكتشفة في الكمبيوتر. تقوم التشخيصات بتشغيل الاختبارات على جميع الأجهزة المكتشفة.
 5. إذا كنت ترغب في تشغيل اختبارات تشخيصية على جهاز محدد، فاضغط على <Esc> وانقر فوق **هم لإيقاف الاختبار التشخيصي**.
 6. حدد الجهاز من الجزء الأيسر وانقر فوق **تشغيل الاختبارات**.
 6. في حالة وجود أي مشكلات، يتم عرض أكواد الخطأ.
- لاحظ كود الخطأ واتصل بـ Dell.

مصاييح حالة الجهاز

جدول 14. مصاييح حالة الجهاز

🔌 تضيء عند تشغيل الكمبيوتر وتومض عندما يكون الكمبيوتر في وضع إدارة الطاقة.

📄 يضيء أثناء قراءة أو كتابة الكمبيوتر للبيانات.

يضيء بشكل ثابت أو يومض للإشارة إلى حالة شحن البطارية.



يضيء عند تمكين الاتصال اللاسلكي بالشبكة.



توجد مؤشرات LED لبيان حالة الجهاز عادة إما على الجزء العلوي من لوحة المفاتيح أو الجزء الأيسر منها. ويتم استخدامها لعرض إمكانات توصيل ونشاط وحدات التخزين والبطارية والأجهزة اللاسلكية. وبعيداً عن ذلك، يمكن استخدامها كأداة تشخيص عندما يكون هناك عطل محتمل في النظام. يسرد الجدول التالي كيفية قراءة رموز LED عند وقوع أخطاء محتملة.

جدول 15. مصابيح LED

وصف العطل	مصباح LED للاتصال اللاسلكي	مصباح LED الخاص بالتيار	مصباح LED الخاص بالتخزين
حدث خلل محتمل في المعالج.	ثابت	ثابت	يومض
تم اكتشاف وحدات الذاكرة ولكن تمت مواجهة خطأ.	ثابت	يومض	ثابت
وقع خطأ محتمل في لوحة النظام.	يومض	يومض	يومض
حدث خلل محتمل في بطاقة الرسومات/الفيديو.	ثابت	يومض	يومض
فشل النظام في تهيئة محرك الأقراص الثابتة أو فشل النظام في تهيئة ذاكرة القراءة فقط (ROM) الاختيارية.	مطلقاً	يومض	يومض
صادفت وحدة تحكم USB مشكلة أثناء التهيئة.	يومض	مطلقاً	يومض
لم يتم تركيب/اكتشاف وحدات ذاكرة.	يومض	يومض	ثابت
صادفت الشاشة مشكلة أثناء التهيئة.	يومض	ثابت	يومض
المودم يمنع قيام النظام باستكمال اختبار POST.	يومض	يومض	مطلقاً
فصلت تهيئة الذاكرة أو الذاكرة غير مدعومة.	مطلقاً	يومض	مطلقاً

مصابيح حالة البطارية

إذا كان الكمبيوتر متصلاً بأخذ تيار كهربائي، فسيعمل مصباح البطارية كالتالي:

يوجد محامئ تيار متردد آخر غير مصنع بمعرفة Dell غير موثوق به أو غير معتمد متصل بالكمبيوتر المحمول لديك.	المصباح يومض بشكل متناوب بلون كهرماني ولون أبيض
يوجد عطل مؤقت في البطارية مع محمول التيار المتردد.	المصباح يومض بشكل متناوب بلون كهرماني مع لون أبيض ثابت
يوجد عطل شديد في البطارية مع محمول التيار المتردد.	وميض مستمر بلون كهرماني
البطارية في وضع الشحن الكامل مع وجود محمول التيار المتردد.	المصباح مطلقاً
البطارية في وضع الشحن مع وجود محمول التيار المتردد.	تشغيل المصباح الأبيض

6

المواصفات

ملاحظة: قد تختلف العروض حسب المنطقة. المواصفات التالية هي فقط المطلوبة بمتضى القانون لنقلها مع الكمبيوتر. لمزيد من المعلومات المتعلقة بهيئة الكمبيوتر، اذهب إلى **Help and Support (التعليقات والدعم)** في نظام تشغيل Windows لديك، ثم حدد الخيار لعرض المعلومات المتعلقة بالكمبيوتر.

جدول 16. System Information

المواصفات	الميزة
(Lynx Point-LP (Latitude 7240) (Intel QM87 Express Chipset (Latitude 7440)	مجموعة الشرائح
64 بت	عرض ناقل DRAM
SPI 32 ميجابايت، 64 ميجابايت	EPROM فلاش
100 ميجاهرتز	ناقل PCIe
DMI (بمعدل 5 مليارات عملية نقل بيانات/الثانية)	تردد الناقل الخارجي

جدول 17. المعالج

المواصفات	الميزة
Intel Core سلسلة i3 / i5 / i7	الأنواع
3 ميجابايت، و4 ميجابايت، و6 ميجابايت، و8 ميجابايت	ذاكرة تخزين مؤقت من المستوى الثالث

جدول 18. الذاكرة


المواصفات	الميزة
SODIMM	موصل الذاكرة
2 جيجابايت أو 4 جيجابايت أو 8 جيجابايت	سعة الذاكرة
DDR3L SDRAM (1600 ميجاهرتز)	نوع الذاكرة
2 جيجابايت	الحد الأدنى لسعة الذاكرة
16 جيجابايت	الحد الأقصى لسعة الذاكرة

جدول 19. Audio

المواصفات	الميزة
صوت فائق الوضوح رباعي القنوات	النوع
Realtek ALC3226	وحدة التحكم

المواصفات	الميزة
24 بت (تناظري إلى رقمي ورقمي إلى تناظري)	تحويل الاستريو
	الواجهة:
صوت عالي الوضوح	داخلية
دخل ميكروفون، سماعات رأس استريو، وموصل متعدد الوظائف لساعة الرأس	خارجية
اثنان	مكبرات الصوت
1 وات (طراز RMS) لكل قناة	مضخم مكبر صوت داخلي
مفاتيح التشغيل السريع	عناصر التحكم في الصوت

جدول 20. التيديو

المواصفات	الميزة
مدمج في لوحة النظام	النوع
	وحدة التحكم:
Intel HD Graphics 4600	UMA
رسومات AMD Radeon HD 8690M	منفصلة
PCI-E الجيل الثالث x8	ناقل البيانات
• HDMI واحدة	دعم الشاشة الخارجية
 ملاحظة: دعم منفذين DP/DVI من خلال محطة الإرساء.	

جدول 21. الكاميرا

المواصفات	البرامج
720 × 1280 بكسل	دقة الكاميرا
720 × 1280 بكسل	دقة الفيديو (الحد الأقصى)
74 درجة	زاوية العرض النظرية

جدول 22. الاتصالات

المواصفات	البرامج
إيثرنت بسرعة 10/100/1000 ميجابت/الثانية (RJ-45)	مخارج الشبكة
شبكة الاتصال المحلية اللاسلكية الداخلية (WLAN) وشبكة الاتصال واسعة النطاق اللاسلكية (WWAN)	الاتصال اللاسلكي
• bluetooth 4.0	

جدول 23. المنافذ والموصلات

المواصفات	البرامج
موصل الميكروفون/سماعة الرأس الاستريو/مكبرات الصوت	Audio
موصل DisplayPort صغير	الفيديو

المواصفات	البرامج
RJ-45 موصل	محملي الشبكة
موصولان متوافقان مع USB 3.0	USB 3.0
دعم حتى SD4.0	قارئ بطاقة الذاكرة
واحد	بطاقة (Micro Subscriber Identity Module (uSIM
واحد	منفذ الإرساء

جدول 24. الشاشة

المواصفات		الميزة
Latitude 7440	Latitude 7240	
دقة عالية ضد التوهج	دقة عالية ضد التوهج	النوع
		الأبعاد:
205.6 م (8.09 بوصات)	180.00 م (7.08 بوصات)	الارتفاع
320.9 م (12.63 بوصة)	300.90 م (11.84 بوصة)	العرض
3.6 م (0.14 بوصة)	3.6 م (0.14 بوصة)	الخط القطري
768 × 1366	768 × 1366	الحد الأقصى للوحة
60 هرتز	60 هرتز	معدل التحديث
		زاويا العرض الأدنى:
40°-/+	40°-/+	أفقية
30°-/15°+	30°-/15°+	رأسية
1.05	1.05	المسافة بين وحدات البكسل

جدول 25. لوحة المفاتيح

المواصفات	الميزة
الولايات المتحدة: 86 مفتاحًا، والمملكة المتحدة: 87 مفتاحًا، والبرازيل: 87 مفتاحًا، واليابان: 90 مفتاحًا	عدد المفاتيح

جدول 26. لوحة اللمس

المواصفات		الميزة
Latitude 7440	Latitude 7240	
		المساحة النشطة:
100 م	98.8 م	المحور س
47 م	60.8 م	المحور ص

جدول 27. البطارية

المواصفات	الميزة
• بطارية أيون ليثيوم "ذكية" ذات 3 خلايا	النوع

المواصفات	الميزة
• بطارية أيون ليثيوم "ذكية" ذات 4 خلايا	
Latitude 7440	Latitude 7240
الأبعاد: 3 خلايا/4 خلايا	
العمق 74.75 م (بوصة 2.94)	80.75 م (بوصة 3.18)
الارتفاع 8.00 م (بوصة 0.31)	7.20 م (بوصة 0.28)
العرض 308.50 م (بوصة 12.15)	282.00 م (بوصة 11.10)
الوزن: 247.00 جم (رطلاً 0.54)	250.00 جم (رطلاً 0.55)
308.00 جم (رطلاً 0.68)	300.00 جم (رطلاً 0.66)
المجهود الكهربائي	
	11.10 فولت تيار مستمر
	7.40 فولت تيار مستمر
	300 دورات شحن/إفراغ شحن
	العمر الافتراضي للبطارية
	نطاق درجة الحرارة:
	عند التشغيل
الشحن: من 0° إلى 50 درجة مئوية (من 32° إلى 158 درجة فهرنهايت)	
تفريغ الشحن: من 0° إلى 70 درجة مئوية (من 32° إلى 122 درجة فهرنهايت)	
من -20° إلى 65 درجة مئوية (من 4° إلى 149 درجة فهرنهايت)	في حالة عدم التشغيل
بطارية ليثيوم خلوية مصغرة CR2032 بجهد 3 فولت	البطارية الخلوية المصغرة
	جدول 28. نطاق التيار المتردد

المواصفات	الميزة
من 65 وات إلى 90 وات	النوع
من 100 فولت تيار متردد إلى 240 فولت تيار متردد	نطاق الإدخال
1.50 أمبير	تيار الإدخال (الحد الأقصى)
من 50 هرتز إلى 60 هرتز	تردد الإدخال
65 وات	طاقة الإخراج
3.34 أمبير (مستمر)	تيار الإخراج
19.5 فولت تيار مستمر	نطاق الإخراج المقدر
0.51 رطل (0.23 كجم)	الوزن
4.17 × 2.60 × 0.87 بوصة (106 × 66 × 22 م)	الأبعاد
	نطاق درجة الحرارة:
من 0 إلى 40 مئوية (من 32 إلى 104 فهرنهايت)	عند التشغيل

المواصفات	الميزة
من -40 إلى 70 مئوية (من -40 إلى 158 فهرنهايت)	في حالة عدم التشغيل

جدول 29. الجوانب المادية


الميزة	Latitude 7240	Latitude 7440
الارتفاع	20 م (0.79 بوصة)	21.0 م (0.80 بوصة)
العرض	310.5 م (12.22 بوصة)	337 م (13.2 بوصة)
العمق	211.0 م (8.3 بوصة)	231.5 م (9.1 بوصة)
الوزن (مع بطارية ذات 3 خلايا)	1.36 كجم (2.99 رطل)	1.63 كجم (3.6 رطل)

جدول 30. الخصائص البيئية

المواصفات	الميزة
درجة الحرارة:	
من 0 درجة مئوية إلى 60 درجة مئوية (من 32 درجة فهرنهايت إلى 140 درجة فهرنهايت)	عند التشغيل
من -51 درجة مئوية إلى 71 درجة مئوية (من -59 درجة فهرنهايت إلى 159 درجة فهرنهايت)	التخزين
	الرطوبة النسبية (الحد الأقصى):
من 10% إلى 90% (بلا تكاثف)	عند التشغيل
من 5% إلى 95% (بلا تكاثف)	التخزين
	الارتفاع (الحد الأقصى):
-15.2 م إلى 3048 م (-50 إلى 10000 قدم)	عند التشغيل
من 0 إلى 35 درجة مئوية	
من -15.24 م إلى 10668 م (من -50 قدمًا إلى 35000 قدم)	في حالة عدم التشغيل
G2 أو أقل كما يحدده معيار ISA S71.04-1985	مستوى الأوساخ العالقة

7

Dell الاتصال بشركة

 **ملاحظة:** إذا لم يكن لديك اتصال نشط بالإنترنت، فيمكنك العثور على معلومات الاتصال على فاتورة الشراء الخاصة بك أو إيصال الشحن أو الفاتورة أو كتيب منتج Dell.

توفر Dell العديد من خيارات الدعم والخدمة القائمة على الهاتف والإنترنت. يختلف التوفر حسب البلد والمنتج، وقد لا تتوفر بعض الخدمات في منطقتك. للاتصال بشركة Dell للاستفسار عن مسائل تتعلق بالمبيعات أو الدعم الفني أو خدمة العملاء:

اذهب إلى [.dell.com/contactdell](https://www.dell.com/contactdell)